



CENTRUM SOCIÁLNÍCH SLUŽEB

STAROMĚSTSKÁ

České Budějovice, příspěvková organizace
Staroměstská 2469/27, 370 04 České Budějovice

VÝROČNÍ ZPRÁVA 2023



ZÁKLADNÍ ÚDAJE

Název: Centrum sociálních služeb Staroměstská České Budějovice,
příspěvková organizace
Adresa: Staroměstská 2469/27, 370 04 České Budějovice
IČ: 625 37 890
Bankovní spojení: Česká spořitelna, č. ú. 4231682/0800
Statutární zástupce: Mgr. Jiří Tetour
Zřizovatel: Statutární město České Budějovice
Právní forma: příspěvková organizace
Internetové stránky: www.staromestska.cz

KONTAKTY

Recepce

Telefon: 387 001 401
Mobil: 733 745 491

Ředitel

Telefon: 387 436 628
Mobil: 739 415 392
Email: tetour@staromestska.cz

Vedoucí sociálního úseku

Telefon: 387 001 157
Mobil: 733 507 472
Email: socialni.vedouci@staromestska.cz

Vrchní sestra

Telefon: 387 001 140
Mobil: 734 837 111
Email: vrchni.sestra@staromestska.cz

Vedoucí ekonomického úseku

Telefon: 387 001 158
Mobil: 702 018 132
Email: ilona.safrankova@staromestska.cz

Vedoucí provozního úseku

Telefon: 387 001 151
Mobil: 733 184 175
Email: provoz@staromestska.cz

Vedoucí stravovacího provozu

Telefon: 387 001 146
Mobil: 731 916 013
Email: kuchyne@staromestska.cz

CHARAKTERISTIKA ORGANIZACE

Centrum sociálních služeb Staroměstská České Budějovice (dále jen CSS Staroměstská) je příspěvková organizace [Statutárního města České Budějovice](#) schválená usnesením Zastupitelstva města České Budějovice č. 157/2001 ze dne 28. června 2001.

Samotný provoz zařízení byl zahájen v roce 1990 jako penzion pro důchodce, tehdy rozpočtové organizace města. Od 1. 1. 2007 se CSS Staroměstská stalo registrovaným poskytovatelem sociálních služeb dle zákona č. 108/2006 Sb. o sociálních službách.

CSS Staroměstská v roce 2023 poskytovalo v rámci zákona č. 108/2006 Sb., o sociálních službách v platném znění tyto registrované sociální služby: **domov pro seniory §49, pečovatelskou službu §40.**

Od 1. 1. 2023 byla v CSS Staroměstská ukončena sociální služba - odlehčovací služba dle § 44, jejíž kapacita byla 2 lůžka. Tyto 2 uvolněná lůžka naopak navýšily kapacitu sociální služby - domov pro seniory dle § 49 na kapacitu 145 lůžek.

DOMOV PRO SENIORY

CSS Staroměstská – domov pro seniory poskytuje pobytové služby seniorům, kteří mají sníženou soběstačnost a potřebují pravidelnou pomoc jiné fyzické osoby.

Posláním domova pro seniory je zajistit klientům místo, které se pokusí nahradit jejich domov a přirozené sociální prostředí v situaci, kdy v něm již nemohou déle setrvat ani za pomoci rodiny či terénních sociálních služeb.

Cíle služby:

- klient, který je spokojený s ubytováním, péčí a stravou
- klient, kterému služba pomáhá co nejdéle uchovat co nejvíce schopností a dovedností
- klient, kterému je poskytována péče podle jeho individuálních potřeb a přání
- klient, který je co nejvíce v kontaktu se svými vrstevníky a svojí rodinou

Služba poskytovaná v domovech pro seniory obsahuje tyto základní činnosti:

- poskytnutí ubytování
- poskytnutí stravy
- pomoc při zvládnání běžných úkonů péče o vlastní osobu
- pomoc při osobní hygieně nebo poskytnutí podmínek pro osobní hygienu
- zprostředkování kontaktu se společenským prostředím
- sociálně terapeutické činnosti

- aktivizační činnosti
- pomoc při uplatňování práv, oprávněných zájmů a při obstarávání osobních záležitostí

Z fakultativních činností, které jsou nad rámec základních činností, mohou klienti dle možnosti poskytovatele využívat:

- doprava při zařizování běžných záležitostí v Českých Budějovicích.

Cílová skupina:

Senioři se sníženou soběstačností, kteří potřebují pomoc jiné fyzické osoby a kteří splňují podmínku věku s minimální hranicí 65 let.

Počet nově přijatých klientů	59
Počet zemřelých klientů	54
Počet propuštěných klientů	2
Průměrná obložnost (v %)	99,57

Kapacita domova pro seniory v roce 2023 byla 145 lůžek. Většinu uživatelů tvořily ženy (118 žen) a průměrný věk uživatelů byl 86,1 let.

Klienti dle příspěvku na péči k 31. 12. 2023:

Stupeň PnP	Bez PnP	I.	II.	III.	IV.
Počet klientů	1	14	34	61	34

Úhrady za pobyt a stravu v domově pro seniory

Úhrada za poskytnutí ubytování	280,- Kč/den	8 512,- Kč/měsíčně
Úhrada za poskytnutí celodenní stravy	235,- Kč/den	7 144,- Kč/měsíčně

Výše celkové měsíční úhrady za poskytnutí ubytování a celodenní stravy se stanoví jako součin součtu denních částek za bydlení a stravu a 30,4 dní.

Měsíční úhrada za poskytnutí ubytování a celodenní stravy	15 656,- Kč
---	-------------

Úhrada za fakultativní činnost

- doprava při zařizování běžných záležitostí po městě - České Budějovice.....14,- Kč/km

OŠETŘOVATELSKÁ, REHABILITAČNÍ, NUTRIČNÍ A LÉKAŘSKÁ PÉČE V DOMOVĚ PRO SENIORY

Ošetrovatelská a zdravotní péče je zabezpečena v nepřetržitém provozu. Specializovanou ošetrovatelskou péči poskytuje středně zdravotnický personál – zdravotní sestry na základě indikace ošetroujícího lékaře. Péče je hrazena z prostředků veřejného zdravotního pojištění. Ošetrovatelská péče je zajištěna pracovníky v sociálních službách – přímá obslužná péče. Garantem ošetrovatelské péče je vrchní sestra.

Součástí ošetrovatelské péče je i péče rehabilitační. Rehabilitační péče je poskytována na základě indikace ošetroujícího lékaře prostřednictvím rehabilitačních pracovníků – fyzioterapeutů. Dvě fyzioterapeutky zajišťují léčebně tělesnou výchovu a masáže. Cílem rehabilitace je udržet mobilní, ale i imobilní klienty co nejdéle v co nejlepší možné fyzické kondici. U imobilních klientů se soustředujeme na léčebnou tělesnou výchovu proti svalovým kontrakturám a na dechová cvičení pro zlepšení ventilace plic.

Další součástí ošetrovatelské péče je také péče nutriční, kterou zajišťuje nutriční terapeutka. Ta u každého klienta hodnotí v pravidelných intervalech výživový stav. Dále nutriční terapeutka zajišťuje spolupráci s nutriční lékařkou, připravuje dokumentaci rizikových klientů, dává návrhy na vhodnou doplňkovou výživu a nastavuje následnou nutriční péči.

Lékařskou péči poskytuje uživatelům CSS Staroměstská praktický lékař pro dospělé. Smluvní praktická lékařka dochází do zařízení přibližně 1krát týdně. V roce 2023 v zařízení ordinovaly postupně MUDr. Tereza Kukačková Vítková a MUDr. Aneta Kmočová.

Dále do zařízení dochází odborná lékařka MUDr. Oksana Samokhvalová – odborný lékař v oblasti psychiatrie. Do zařízení také dochází MUDr. Jiří Vlček – odborný lékař přes vlhké hojení, MUDr. Karel Šustr – odborný lékař přes vlhké hojení, MUDr. Klára Slivková – odborný lékař klinické výživy, MUDr. Michaela Zatloukalová – odborný lékař paliatr a MUDr. Václav Šnorek – plicní lékař. V akutních případech je dle potřeby zajišťována lékařská péče rychlou záchrannou službou. Veškerá odborná vyšetření klientů jsou realizována v ambulancích odborných specialistů, kam jsou uživatelé dopravováni zdravotní dopravní službou na základě vystavené žádanky o přepravu, podepsanou ošetrojícím lékařem. Pokud to vyžaduje jejich zdravotní stav, je zajišťován doprovod rodinou, případně zaměstnanci zařízení. Při zahájení poskytování sociální služby nebo i v průběhu poskytování se mohou klienti rozhodnout, zda chtějí zůstat u svého praktického lékaře či být zaregistrováni u lékaře v zařízení.

Tým pracovníků poskytuje komplexní péči k zajištění bio-psycho-sociálních potřeb s důrazem na citlivý přístup a s respektem k jedinečnosti každého klienta.

Pracovně lékařské služby pro zaměstnance poskytuje MUDr. Petr Polák.

Zdravotní pojišťovny v roce 2022	Počet klientů
Všeobecná zdravotní pojišťovna – 111	124
Vojenská zdravotní pojišťovna – 201	35
Oborová zdravotní pojišťovna – 207	2
Zdravotní pojišťovna Ministerstva vnitra – 211	30
Česká průmyslová zdravotní pojišťovna – 205	2
Celkem	193

Úhrady od zdravotních pojišťoven za rok 2023 činí 6 687 910,56 Kč.

Praxe studentů

Studentům umožňujeme nejenom prohlídky našeho zařízení, ale umožňujeme jim získat základní orientaci v oblasti zdravotních, rehabilitačních a nutričních služeb. Cílem odborných praxí je ověření teoretických znalostí studentů získaných během studia, seznamují se s poskytovanými službami a rozvíjejí své kompetence umožňující úspěšné uplatnění na trhu práce.

Klinickým pracovištěm je CSS Staroměstská pro oblast zdravotní, rehabilitační a nutriční. Praxi zde vykonávají studenti ze Zdravotně sociální fakulty Jihočeské univerzity, Střední zdravotnické školy a Vyšší odborné školy zdravotnické v Českých Budějovicích a Vyšší odborné školy zdravotnické Bílá vložka.

Zajišťujeme praxe pro rekvalifikační kurzy pro přímou obslužnou péči od různých agentur.

Aktivizační činnosti

Aktivizace

CSS Staroměstská se snaží svým klientům nabídnout širokou škálu volnočasových aktivit a motivovat je do zapojení se do těchto aktivit. Volnočasové aktivity zajišťují pracovníci v sociálních službách vykonávající základní výchovnou nepedagogickou činnost. Aktivity jsou zaměřeny na udržení, popřípadě zlepšení osobních návyků našich uživatelů, na zvýšení kvality života seniorů a zlepšení jejich adaptace. Aktivizační činnosti jsou prováděny v dopoledních i odpoledních hodinách.

Mezi zmíněné programy patří: ranní cvičení, čtení, trénování paměti, poslech zvukových nahrávek, tvořivá dílna, muzicírování s kytarou, vzpomínání, kroužek skupinového čtení, společné vaření, povídání o historii Českých Budějovic, promítání filmů, katolické bohoslužby, výlety, zahradní terapie, sportovní odpoledne, pořádání kavárniček a dalších kulturních akcí. Klienti mají možnost využít internetovou klubovnu a s pomocí pracovníků zkusit virtuální brýle, které je pomocí virtuální reality zavedou do neznámých míst. Pracovníci v sociálních službách pracují s našimi seniory jak ve skupinách, tak individuálně.

Smyslová aktivizace

V našem zařízení využíváme konceptu smyslové aktivizace. Smyslová aktivizace je cílená, na potřeby orientovaná aktivizace, která stimuluje všechny smysly člověka a ulehčuje seniorům přístup k jejich schopnostem a zdrojům.

Bazální stimulace

V zařízení praktikujeme koncept bazální stimulace. Jedná se o koncept péče, který podporuje v nezákladnější rovině lidské vnímání a komunikaci. Je určen všem, jejichž vnímání, pohyb či komunikace jsou nějakým způsobem omezeny a u seniorů s nezvratnými změnami tělesného a duševního stavu výrazně zlepšuje kvalitu života.

Paliativní péče

Nově od roku 2023 je součástí ošetrovatelské péče, také péče paliativní pod vedení MUDr. Zatloukalové Michaely. Paliativní péče představuje aktivní péči o klienta v pokročilé nebo terminální fázi. Cílem je zlepšení kvality života, zachování jeho důstojnosti a poskytování podpory pro rodinu. Umírání vnímáme jako přirozenou součást života. Důsledně respektujeme individuální přání klienta.

Kulturní akce a projekty

Každoročně pořádáme různé kulturní akce pro naše seniory.

Turnaj v šípkách



Masopustní veselí







Švestkové trhy na náměstí





Vánoční zpívání koled



Štědrý den 2023





PEČOVATELSKÁ SLUŽBA

Posláním pečovatelské služby je poskytování pomoci svým klientům tak, aby mohli zůstat i nadále ve svém domově, zachovali si svůj současný způsob života i sociální zázemí, na které jsou zvyklí.

Cílová skupina:

Služba je určena pro obyvatele z DPS Nerudova – seniory a osoby se zdravotním postižením od 27 let a seniory trvale žijící ve Staroměstské čtvrti a dle kapacity přilehlé okolí.

Základní a fakultativní činnosti jsou zajišťovány na základě smluvního vztahu.

Cíle služby:

- spokojený klient, který díky naší pomoci může setrvat ve svém domácím prostředí
- klient, kterému služba pomáhá zachovat soběstačnost a jeho vlastní schopnosti při sebeobsluze a při péči o domácnost
- podpora rodinám, které pečují o osoby s vyšším stupněm závislosti
- poskytovat kvalitní péči a být tak vhodnou alternativou domovů pro seniory

Služba obsahuje tyto základní činnosti:

- pomoc při zvládnání běžných úkonů péče o vlastní osobu
- pomoc při osobní hygieně nebo poskytnutí podmínek pro osobní hygienu
- poskytnutí stravy nebo pomoc při zajištění stravy
- pomoc při zajištění chodu domácnosti
- zprostředkování kontaktu se společenským prostředím

Z fakultativních činností, které jsou nad rámec základních činností, mohou klienti dle možnosti poskytovatele využívat:

- doprava při zařizování běžných záležitostí v Českých Budějovicích.

Celkový počet klientů PS v roce 2023	235
Počet nově uzavřených smluv	53

Úhrady za pečovatelskou službu – základní činnosti

Základní činnosti (dle Zákona č. 108/2006 Sb.)		Cena úhrady
Pomoc při zvládnání běžných úkonů o vlastní osobu		155,- Kč/hod.
Pomoc při osobní hygieně nebo poskytnutí podmínek pro osobní hygienu		155,- Kč/hod.
Poskytnutí stravy nebo pomoc při zajištění stravy	Pomoc při přípravě jídla a pití	155,- Kč/hod.
	Zajištění stravy	80,- Kč/porce
	Dovoz nebo donáška stravy	50,- Kč/úkon
Pomoc při zajištění chodu domácnosti	Pomoc při zajištění chodu domácnosti	155,- Kč/hod.
	Velký nákup	160,- Kč/úkon
	Praní a žehlení ložního a osobního prádla, popř. jeho drobné opravy	90,- Kč/kg
Zprostředkování kontaktu se společenským prostředím		155,- Kč/hod.

Úhrada za fakultativní činnost

- doprava při zařizování běžných záležitostí po městě - České Budějovice.....14,- Kč/km

ČINNOST SOCIÁLNÍHO ÚSEKU

Sociální pracovnice jednájí se zájemcem o službu, přijímají žádosti o poskytování sociální služby a tyto žádosti vyřizují. Provádějí sociální šetření.

Zabývají se nejen nutnou agendou spojenou s poskytováním registrovaných služeb včetně jejich vyúčtování, ale také poradenstvím pro stávající i budoucí klienty, podporou navazování nových vztahů, jednáním s dalšími institucemi ve prospěch klientů a zajišťováním dalších individuálních potřeb klientů. Každoročně vyhodnocují dotazníky spokojenosti u všech poskytovaných služeb, včetně dotazníků pro rodinné příslušníky. Sociální pracovnice tvoří veškeré smlouvy o poskytnutí sociálních služeb včetně dodatků. Úzce spolupracují s rodinou klientů, jejich opatrovníků a dalších osob blízkých. Ve spolupráci s klienty vytvářejí a nastavují individuální plány a cíle klientů. Sociální pracovnice se rovněž podílí na metodické činnosti, tvoří standardy kvality a příslušná vnitřní pravidla a metodiky.

Ačkoliv sociální pracovnice zajišťují vždy konkrétní sociální službu, navzájem úzce spolupracují. Sociální pracovnice rovněž dbají na propagaci poskytovaných služeb u široké veřejnosti. Aktualizují webové stránky, zajišťují distribuci informačních letáků, mohou spolupracovat s médii a dalšími potřebnými institucemi. Sociální úsek zajišťuje pravidelné narozeninové oslavy klientů se hrou na kytaru a občerstvením, dále pořádá pro klienty zpívání při kytare.

Naším cílem, je co nejužší propojení terénních i pobytových služeb a jejich vzájemná návaznost.

Dalšími důležitými činnostmi sociálního oddělení je:

PRAXE STUDENTŮ

CSS Staroměstská se snaží o vyšší informovanost mladé generace o problematice a potřebách seniorů. Studentům umožňujeme nejenom prohlídky našeho zařízení, ale umožňujeme jim získat základní orientaci v oblasti sociálních služeb a příslušných právních předpisech. Cílem odborných praxí je ověření teoretických znalostí studentů získaných během studia, seznamují se s poskytovanými službami a rozvíjejí své kompetence umožňující úspěšné uplatnění na trhu práce.

CSS Staroměstská je klinickým pracovištěm:

- Zdravotně sociální fakulty Jihočeské univerzity;
- Teologické fakulty Jihočeské univerzity;

DOBROVOLNICTVÍ

Snahou zařízení je podpora našich seniorů v udržení společenských kontaktů. Umožňujeme zvláště osamělým klientům navázat bližší vztahy mimo personál. Spolupracujeme s **Dobrovolnickým centrem**

Diecézní charity v Českých Budějovicích a Českou maltézskou pomocí. Víτάme dobrovolnickou činnost zaměřenou na individuální setkávání se seniory, ale také na společné kulturní či vzdělávací aktivity. Dobrovolníci mohou prostřednictvím nejrůznějších aktivit a činností být nejvíce nápomocni v těchto činnostech:

- pomoc při organizování jednorázových kulturních akcí
- údržba naší zahrady
- společník seniorů
- doprovod mimo zařízení

V roce 2023 se dobrovolnické činnosti věnovalo 17 dobrovolníků.

STRAVOVÁNÍ

Stravování zajišťujeme vlastním stravovacím provozem. Denně jsou připravována 3 hlavní jídla a 2 svačiny (dieta racionální, diabetická, kašovitá, dysfagická a šetřící v různých kombinacích). Klientům s diabetickou dietou je podávána i druhá večeře. Ostatní individuální diety (bezmléčná, při dně, redukční aj.) jsou připravovány dle indikace lékaře nebo po domluvě s personálem dle provozních možností zařízení. Snídaně a obědy jsou standardně nabízeny ve dvou variantách, večeře několikrát týdně taktéž dle skladby jídelníčku. Večeře se nabízí dvakrát týdně teplá, v letních měsících pouze studená na přání klientů. Dle potřeb našich klientů ošetřující personál maso krájí nebo je upraveno kuchařem na mletou formu. Tekutá forma stravy (podávána per os či pomocí výživové sondy) je zajišťována cestou nutricionisty, dle indikace lékaře je poté pravidelně zajišťována nutriční terapeutkou enterální (sondová) výživa a zdravotním personálem podávána. Nově se kašovitá a dysfagická dieta připravují za pomoci enterální výživy a zahušťovadla, které zajišťují dostatečnou výživovou hodnotu stravy.

Jídelní lístek sestavuje nutriční terapeutka ve spolupráci se stravovacím úsekem s přihlédnutím na individuální potřeby a zdravotní stav klientů. Jednou ročně je prováděno dotazníkové šetření ohledně spokojenosti se stravou, připomínky všech strážníků se do jídelního lístku také promítají. Denně klienti mohou vznést své připomínky nutriční terapeutce na oddělení či jednou týdně vedoucí kuchaře.

Stravovací úsek zajišťuje stravování klientům domova pro seniory, pečovatelské služby a všem zaměstnancům. Pro velký zájem (především zaměstnanců) se přes léto jednou týdně připravují na oběd studené saláty jako hlavní jídlo. Každý týden je minimálně jednou připravován domácí moučník, v rámci českých tradic je uzpůsobován jídelní lístek dle zvyklostí klientů (Vánoce, Velikonoce, Masopust).

Veškerá příprava stravy a provoz stravovacího provozu se řídí platnými hygienickými předpisy a dietním systémem zařízení. Každý rok probíhá audit a školení zaměstnanců kontrolním systémem HACCP.

HOSPODAŘENÍ ORGANIZACE

Hospodaření CSS Staroměstská za rok 2023 vykazovalo k 31. 12. 2023 zisk 220 058, 50 Kč.

Náklady

Celkové náklady z hlavní a vedlejší činnosti za rok 2023 v CSS Staroměstská činily 106 567 300,37 Kč.

Výnosy

Celkové výnosy z hlavní a vedlejší činnosti za rok 2023 v CSS Staroměstská činily 106 787 358,87 Kč.

Výsledek hospodaření organizace:

Hlavní činnost

V roce 2023 měla organizace z hlavní činnosti výsledek hospodaření ve výši 89 650,39 Kč.

Doplňková činnost

Organizace provozuje doplňkovou činnost pro rozšíření služeb svým obyvatelům a pro veřejnost. Jedná se zejména o prodej obědů cizím strážníkům a pořádání společenské akce pro seniory „Čaje jako za mlada“. Výsledek hospodaření této doplňkové činnosti činil 130 408,11 Kč.

Rozpočtové zdroje

Rozpočtovými zdroji, které se podílely na hospodaření CSS Staroměstská v roce 2023 kromě finančních prostředků získaných vlastní činností, byly:

Druh použitého zdroje	Kč
Příspěvek od zřizovatele – Statutární město České Budějovice	12 050 000,-
Dotace z Jihočeského kraje	33 952 000,-

Centrum sociálních služeb Staroměstská České Budějovice 2023

Číslo účtu	Náklady	Čerpání rozpočtu 1 - 12 2023
501	DDHM do 3 tis. Kč	136 533,32
501	Zdravotnický materiál	253 289,25
501	Rehabilitační pomůcky	25 510,00
501	Ošetrovatelský materiál	363 842,63
501	Úklidové a čistící prostředky	276 007,97
501	Chemie do strojů kuchyně	73 189,94
501	Dezinfekční prostředky	162 659,58
501	Prací prostředky	269 756,55
501	Hygienické prostředky	177 662,40
501	Kancelářské potřeby	96 160,51
501	Tonery	64 032,29
501	Kancelářský papír	9 105,37
501	Materiál pro údržbu	243 491,51
501	PHM	80 743,00
501	Ostatní materiál	829 909,50
501	Materiál na pracovní činnost	88 048,01
501	Kuchyňské potřeby	182 289,83
501	Pracovní obuv a oděvy	376 851,46
501	Časopisy a odborné publikace, Sb.,	16 776,00
501	Mat. a potrav. na kulturní akce	24 808,00
501	Pracovní ochranné prostředky	142 538,00
501	Prádlo - ostatní	159 672,00
501	Prádlo - polohovací pomůcky, ložní	326 337,00
501	Celkem spotřeba materiálu	4 379 214,12
501	Potraviny	9 239 847,38
501	Celkem potraviny	9 239 847,38
502	Teplo	1 678 240,30
502	Voda, vodné, stočné	600 601,95
502	Elektřina	2 649 716,17
502	Celkem energie	4 928 558,42
504	Prodané zboží	94 234,44
504	Celkem prodané zboží	94 234,44
511	Opravy strojů a zařízení	668 627,39
511	Opravy budov	825 572,52
511	Opravy budov - malování	0,00
511	Celkem opravy a udržování	1 494 199,91
512	Cestovné	3 882,00
512	Cestovné	3 882,00
513	Náklady na reprezentaci	6 405,00
513	Náklady na reprezentaci	6 405,00
518	Bankovní poplatky BÚ	16 603,58
518	Bankovní poplatky FKSP	392,00
518	Telefonní poplatky	64 101,99

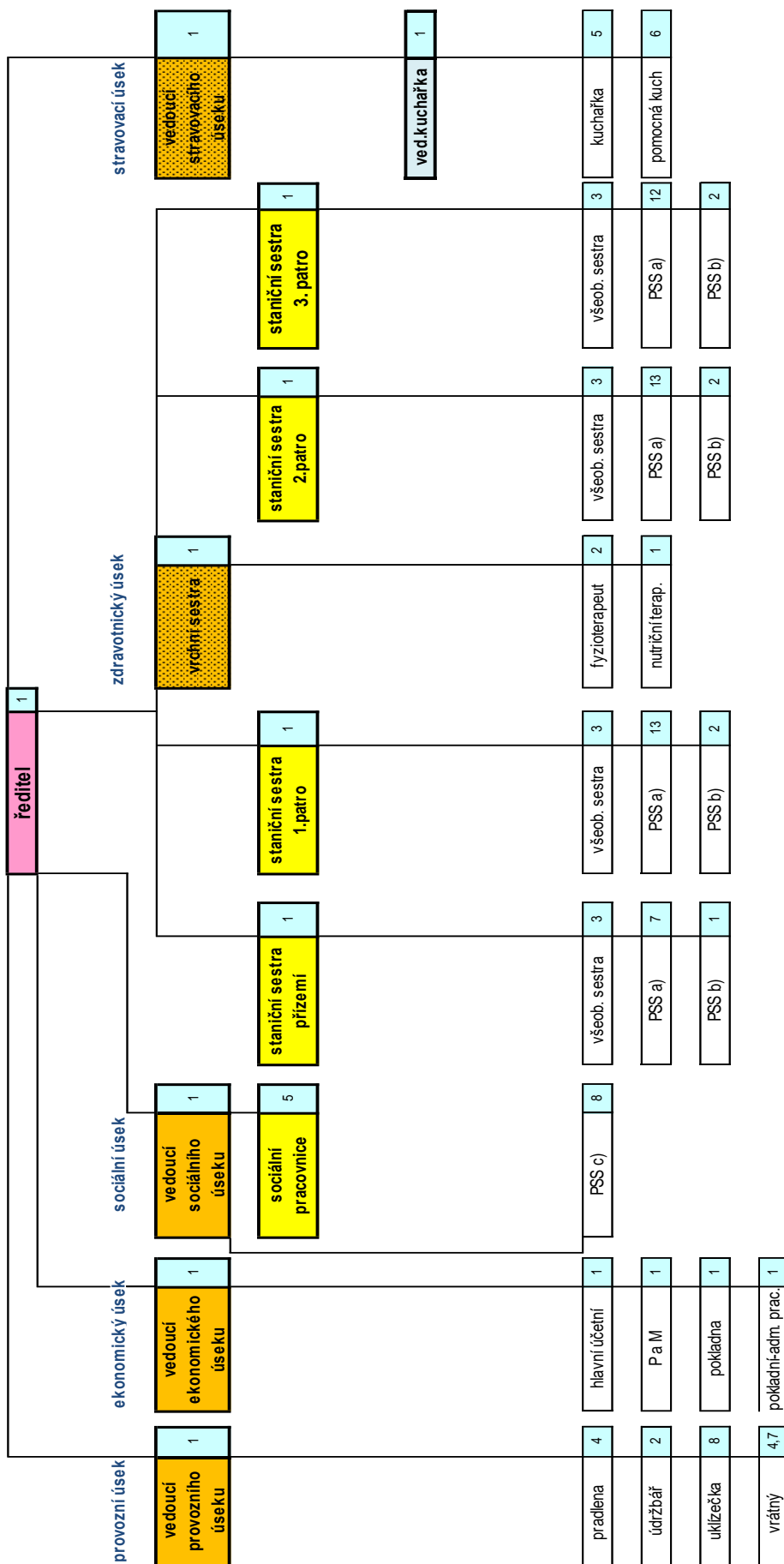
518	Poštovné, známky	20 925,02
518	Školení	258 523,90
518	Poplatky za rádio, TV	12 067,00
518	Kulturní akce	33 500,00
518	Nehmotný majetek do 7.000,- Kč	152 126,55
518	Odvoz odpadu	317 858,82
518	Revize zařízení	327 529,85
518	Ostatní služby	637 154,27
518	Závodní lékař	38 920,00
518	Celkem služby	1 879 702,98
521	Mzdové náklady	57 856 634,00
521	OON	256 775,00
521	Náhrada mzdy při PN	853 435,00
521	Celkem mzdové náklady	58 966 844,00
524	Sociální pojištění	14 374 385,00
524	Zdravotní pojištění	5 217 524,00
524	Celkem zákonné soc. pojištění	19 591 909,00
527	Zákonné soc. náklady FKSP	1 174 201,38
527	Celkem zákonné soc. náklady	1 174 201,38
525	Zákon. úraz pojištění Kooper	243 449,56
525	Celkem zákonné úraz. pojištění	243 449,56
531	Silniční daň	0,00
531	Silniční daň	0,00
549	Ostatní náklady z činnosti	0,00
549	Členské příspěvky APSS	6 900,00
549	Povinný odvod Úřadu práce	0,00
549	Pojištění	103 822,50
549	Technické zhodnocení majetku	0,00
549	Náklady z odepsaných pohled.	0,00
549	Ostatní náklady celkem	110 722,50
551	Odpisy DHM	2 899 713,80
551	ZC vyřaz. DHM likvidace	51 388,58
551	Celkem odpisy DHM	2 951 102,38
558	DDHM 3.000-40.000,- Kč	1 413 280,17
558	DDNM od 7.000-60.000,- Kč	89 747,13
558	Náklady z drobného dl. majetku	1 503 027,30
	Náklady celkem	106 567 300,37

Číslo účtu	Výnosy	Čerpání rozpočtu 1 - 12 2023
601	Prodané obědy VČ	187 647,00
601	Strava Domov pro seniory	11 336 340,00
601	Prodané obědy zaměstnanci	937 390,00
601	Prodané obědy bývalým zaměstnancům	9 650,00
601	Prodané obědy PS	2 522 170,00
601	Celkem výnosy z prod. vl. výrobků	14 993 197,00
602	Svoz odpadu Nerudova	500,00
602	Hostinská činnost	18 866,00
602	Hostinská činnost čaje	0,00
602	Úhrada za pobyt DPS	14 386 709,00
602	Služby CSS - DPS - fakultativní služby	5 082,00
602	Úhrada péče PS	2 050 022,00
602	Služby k pronájmu	2 100,00
602	Příspěvek na péči § 49	19 831 417,00
602	Úhrady od ZP (zdravotních pojišťoven)	6 687 910,56
602	Ostatní služby	280,00
602	Celkem výnosy z prodeje služeb	42 982 886,56
602	Výnosy z pronájmu dlouhodobého	20 200,00
602	Výnosy z pronájmu krátkodobého	0,00
603	Celkem výnosy z pronájmu	20 200,00
604	Výnosy z prodaného zboží	156 850,00
604	Celkem výnosy z prodaného zboží	156 850,00
648	Čerpání RF -dary	12 253,00
648	Čerpání IF	1 494 199,91
648	Celkem čerpání fondů	1 506 452,91
649	Ostatní výnosy z činnosti	7 904,00
649	Dary OOPP	0,00
649	Dary	0,00
649	Celkem ostatní výnosy z činnosti	7 904,00
662	Přijatý úrok BÚ	0,00
662	Přijatý úrok FKSP	0,00
662	Celkem úroky	0,00
672	Dotace zřizovatel	12 050 000,00
672	Transféry poskytnuté zřizovateli	1 117 868,40
672	Dotace MPSV prošř. Jč. kraje "A"	33 952 000,00
672	Dotace celkem	47 119 868,40
	Výnosy celkem	106 787 358,87
	Výsledek hospodaření za organizaci	220 058,50



“Spolufinancování neinvestičních nákladů souvisejících se zajišťováním základních činností při poskytování sociálních služeb: domov pro seniory a pečovatelská služba v Centru sociálních služeb Staroměstská České Budějovice, příspěvkové organizaci je realizováno v rámci dotačního řízení Jihočeského kraje.”

Organizační struktura zaměstnanců - Centrum sociálních služeb Staroměstská České Budějovice v roce 2023



Pracovníci	úvazky
Celkem	124,7