



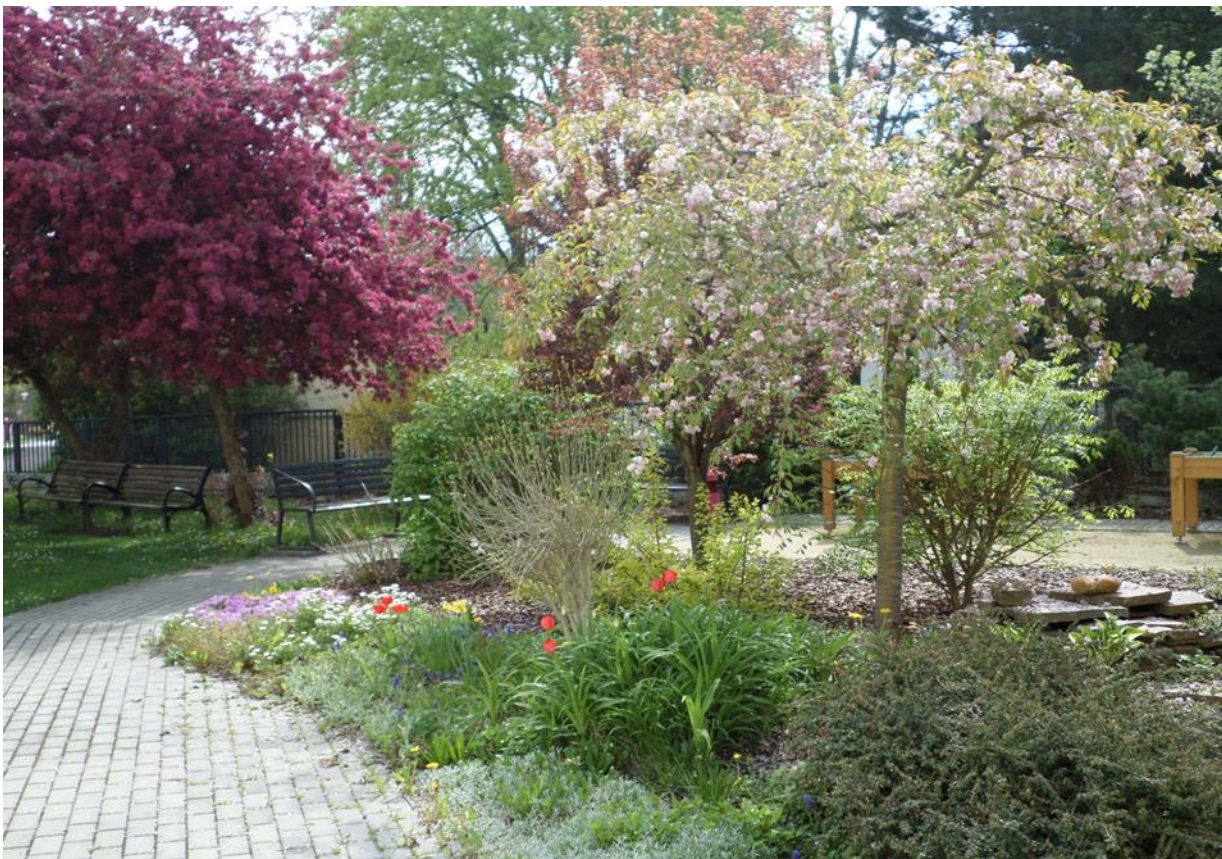
CENTRUM SOCIÁLNÍCH SLUŽEB

STAROMĚSTSKÁ

**České Budějovice, příspěvková organizace
Staroměstská 2469/27, 370 04 České Budějovice**

VÝROČNÍ ZPRÁVA

2022



ZÁKLADNÍ ÚDAJE

Název: Centrum sociálních služeb Staroměstská České Budějovice,
příspěvková organizace
Adresa: Staroměstská 2469/27, 370 04 České Budějovice
IČ: 625 37 890
Bankovní spojení: Česká spořitelna, č. ú. 4231682/0800
Statutární zástupce: Mgr. Jiří Tetour
Zřizovatel: Statutární město České Budějovice
Právní forma: příspěvková organizace
Internetové stránky: www.staromestska.cz

KONTAKTY

Recepce

Telefon: 387 001 401
Mobil: 733 745 491

Ředitel

Telefon: 387 436 628
Mobil: 739 415 392
Email: tetour@staromestska.cz

Vedoucí sociálního úseku

Telefon: 387 001 157
Mobil: 733 507 472
Email: socialni.vedouci@staromestska.cz

Vrchní sestra

Telefon: 387 001 140
Mobil: 734 837 111
Email: vrchni.sestra@staromestska.cz

Vedoucí ekonomického úseku

Telefon: 387 001 158
Mobil: 702 018 132
Email: ilona.safrankova@staromestska.cz

Vedoucí provozního úseku

Telefon: 387 001 151
Mobil: 733 184 175
Email: provoz@staromestska.cz

Vedoucí stravovacího provozu

Telefon: 387 001 146
Mobil: 731 916 013
Email: kuchyne@staromestska.cz

CHARAKTERISTIKA ORGANIZACE

Centrum sociálních služeb Staroměstská České Budějovice (dále jen CSS Staroměstská) je příspěvková organizace [Statutárního města České Budějovice](#) schválená usnesením Zastupitelstva města České Budějovice č. 157/2001 ze dne 28. června 2001.

Samotný provoz zařízení byl zahájen v roce 1990 jako penzion pro důchodce, tehdy rozpočtové organizace města. Od 1. 1. 2007 se CSS Staroměstská stalo registrovaným poskytovatelem sociálních služeb dle zákona č. 108/2006 Sb. o sociálních službách.

CSS Staroměstská v roce 2022 poskytovalo v rámci zákona č. 108/2006 Sb., o sociálních službách v platném znění tyto registrované sociální služby: **domov pro seniory §49, odlehčovací služby §44, pečovatelskou službu §40.**

DOMOV PRO SENIORY

CSS Staroměstská – domov pro seniory poskytuje pobytové služby seniorům, kteří mají sníženou soběstačnost a potřebují pravidelnou pomoc jiné fyzické osoby.

Posláním domova pro seniory je zajistit klientům místo, které se pokusí nahradit jejich domov a přirozené sociální prostředí v situaci, kdy v něm již nemohou déle setrvat ani za pomoci rodiny či terénních sociálních služeb.

Cíle služby:

- klient, který je spokojený s ubytováním, péčí a stravou
- klient, kterému služba pomáhá co nejdéle uchovat co nejvíce schopností a dovedností
- klient, kterému je poskytována péče podle jeho individuálních potřeb a přání
- klient, který je co nejvíce v kontaktu se svými vrstevníky a svojí rodinou

Služba poskytovaná v domovech pro seniory obsahuje tyto základní činnosti:

- poskytnutí ubytování
- poskytnutí stravy
- pomoc při zvládání běžných úkonů péče o vlastní osobu
- pomoc při osobní hygieně nebo poskytnutí podmínek pro osobní hygienu
- zprostředkování kontaktu se společenským prostředím
- sociálně terapeutické činnosti
- aktivizační činnosti

- pomoc při uplatňování práv, oprávněných zájmů a při obstarávání osobních záležitostí

Z fakultativních činností, které jsou nad rámec základních činností, mohou klienti dle možnosti poskytovatele využívat:

- doprava při zařizování běžných záležitostí v Českých Budějovicích.

Cílová skupina:

Senioři se sníženou soběstačností, kteří potřebují pomoc jiné fyzické osoby a kteří splňují podmínku věku s minimální hranicí 65 let.

Počet nově přijatých klientů	49
Počet zemřelých klientů	47
Počet propuštěných klientů	1
Průměrná obložnost (v %)	99,56

Kapacita domova pro seniory v roce 2022 byla 143 lůžek. Většinu uživatelů tvořily ženy (110 žen) a průměrný věk uživatelů byl 86 let.

Klienti dle příspěvku na péči k 31. 12. 2022:

Stupeň PnP	Bez PnP	I.	II.	III.	IV.
Počet klientů	1	13	39	59	29

Úhrady za pobyt a stravu v domově pro seniory

Úhrada za poskytnutí ubytování	250,- Kč/den	7 600,- Kč/měsíčně
Úhrada za poskytnutí celodenní stravy	205,- Kč/den	6 232,- Kč/měsíčně

Výše celkové měsíční úhrady za poskytnutí ubytování a celodenní stravy se stanoví jako součin součtu denních částek za bydlení a stravu a 30,4 dní.

Měsíční úhrada za poskytnutí ubytování a celodenní stravy	13 832,- Kč
--	-------------

Úhrada za fakultativní činnost

- doprava při zařizování běžných záležitostí po městě - České Budějovice.....14,- Kč/km

OŠETŘOVATELSKÁ, REHABILITAČNÍ, NUTRIČNÍ A LÉKAŘSKÁ PÉČE V DOMOVĚ PRO SENIORY

Ošetrovatelská a zdravotní péče je zabezpečena v nepřetržitém provozu. Specializovanou ošetrovatelskou péči poskytuje středně zdravotnický personál – zdravotní sestry na základě indikace ošetroujícího lékaře. Péče je hrazena z prostředků veřejného zdravotního pojištění. Ošetrovatelská péče je zajištěna pracovníky v sociálních službách – přímá obslužná péče. Garantem ošetrovatelské péče je vrchní sestra.

Součástí ošetrovatelské péče je i péče rehabilitační. Rehabilitační péče je poskytována na základě indikace ošetroujícího lékaře prostřednictvím rehabilitačních pracovníků – fyzioterapeutů. Dvě fyzioterapeutky zajišťují léčebně tělesnou výchovu a masáže. Cílem rehabilitace je udržet mobilní, ale i imobilní klienty co nejdéle v co nejlepší možné fyzické kondici. U imobilních klientů se soustředujeme na léčebnou tělesnou výchovu proti svalovým kontrakturám a na dechová cvičení pro zlepšení ventilace plic.

Další součástí ošetrovatelské péče je také péče nutriční, kterou zajišťuje nutriční terapeutka. Ta u každého klienta hodnotí v pravidelných intervalech výživový stav. Dále nutriční terapeutka zajišťuje spolupráci s nutriční lékařkou, připravuje dokumentaci rizikových klientů, dává návrhy na vhodnou doplňkovou výživu a nastavuje následnou nutriční péči.

Lékařskou péči poskytuje uživatelům CSS Staroměstská praktický lékař pro dospělé. Smluvní praktická lékařka dochází do zařízení přibližně 1krát týdně. V roce 2022 v zařízení ordinovaly postupně MUDr. Michaela Macháčková, MUDr. Tereza Kukačková a MUDr. Aneta Kmočová.

Dále do zařízení dochází odborná lékařka MUDr. Oksana Samokhvalová – odborný lékař v oblasti psychiatrie. Do zařízení také dochází MUDr. Jiří Vlček – odborný lékař přes vlhké hojení, MUDr. Klára Slivková – odborný lékař klinické výživy a MUDr. Václav Šnorek – plicní lékař. V akutních případech je dle potřeby zajišťována lékařská péče rychlou záchrannou službou. Veškerá odborná vyšetření klientů

jsou realizována v ambulancích odborných specialistů, kam jsou uživatelé dopravováni zdravotní dopravní službou na základě vystavené žádanky o přepravu, podepsanou ošetřujícím lékařem. Pokud to vyžaduje jejich zdravotní stav, je zajišťován doprovod rodinou, případně zaměstnanci zařízení.

Při zahájení poskytování sociální služby nebo i v průběhu poskytování se mohou klienti rozhodnout, zda chtějí zůstat u svého praktického lékaře či být zaregistrováni u lékaře v zařízení.

Tým pracovníků poskytuje komplexní péči k zajištění bio-psycho-sociálních potřeb s důrazem na citlivý přístup a s respektem k jedinečnosti každého klienta.

Pracovně lékařské služby pro zaměstnance poskytuje MUDr. Petr Polák.

Zdravotní pojišťovny v roce 2022	Počet klientů
Všeobecná zdravotní pojišťovna – 111	117
Vojenská zdravotní pojišťovna – 201	38
Oborová zdravotní pojišťovna – 207	4
Zdravotní pojišťovna Ministerstva vnitra – 211	30
Česká průmyslová zdravotní pojišťovna – 205	1
Celkem	190

Úhrady od zdravotních pojišťoven za rok 2022 činí 6 723 623,57 Kč.

Praxe studentů

Studentům umožňujeme nejenom prohlídky našeho zařízení, ale umožňujeme jim získat základní orientaci v oblasti zdravotních, rehabilitačních a nutričních služeb. Cílem odborných praxí je ověření teoretických znalostí studentů získaných během studia, seznamují se s poskytovanými službami a rozvíjejí své kompetence umožňující úspěšné uplatnění na trhu práce.

Klinickým pracovištěm je CSS Staroměstská pro oblast zdravotní, rehabilitační a nutriční. Praxi zde vykonávají studenti ze Zdravotně sociální fakulty Jihočeské univerzity, Střední zdravotnické školy a Vyšší odborné školy zdravotnické v Českých Budějovicích.

Zajišťujeme praxe pro rekvalifikační kurzy pro přímou obslužnou péči od různých agentur.

Aktivizační činnosti

Aktivizace

CSS Staroměstská se snaží svým klientům nabídnout širokou škálu volnočasových aktivit a motivovat je do zapojení se do těchto aktivit. Volnočasové aktivity zajišťují pracovníci v sociálních službách vykonávající základní výchovnou nepedagogickou činnost. Aktivity jsou zaměřeny na udržení, popřípadě zlepšení osobních návyků našich uživatelů, na zvýšení kvality života seniorů a zlepšení jejich adaptace. Aktivizační činnosti jsou prováděny v dopoledních i odpoledních hodinách.

Mezi zmíněné programy patří: ranní cvičení, čtení, trénování paměti, poslech zvukových nahrávek, tvořivá dílna, muzicírování s kytarou, vzpomínání, kroužek skupinového čtení, společné vaření, povídání o historii Českých Budějovic, promítání filmů, katolické bohoslužby, výlety, zahradní terapie, sportovní odpoledne, pořádání kavárniček a dalších kulturních akcí. Klienti mají možnost využít internetovou klubovnu a s pomocí pracovníků zkusit virtuální brýle, které je pomocí virtuální reality zavedou do neznámých míst. Pracovníci v sociálních službách pracují s našimi seniory jak ve skupinách, tak individuálně.

Smyslová aktivizace

V našem zařízení využíváme konceptu smyslové aktivizace. Smyslová aktivizace je cílená, na potřeby orientovaná aktivizace, která stimuluje všechny smysly člověka a ulehčuje seniorům přístup k jejich schopnostem a zdrojům.

Bazální stimulace

V zařízení praktikujeme koncept bazální stimulace. Jedná se o koncept péče, který podporuje v nejzákladnější rovině lidské vnímání a komunikaci. Je určen všem, jejichž vnímání, pohyb či komunikace jsou nějakým způsobem omezeny a u seniorů s nezvratnými změnami tělesného a duševního stavu výrazně zlepšuje kvalitu života.

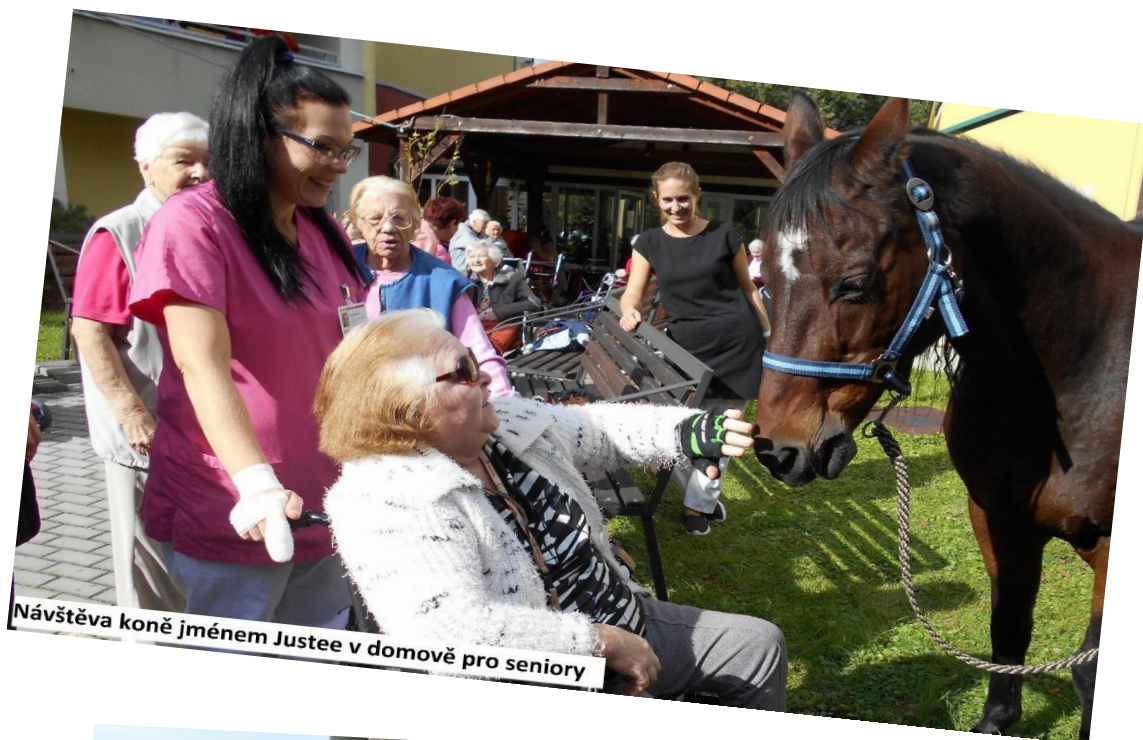
Paliativní péče

Začátkem roku 2022 naše zařízení začalo spolupracovat s Mobilním hospicovým týmem v Českých Budějovicích – LEDAX. Aktivně pečujeme o klienty v pokročilé nebo terminální fázi. Naším cílem je zlepšení kvality života, zachování jejich důstojnosti a poskytování podpory pro rodinu. Umírání vnímáme jako přirozenou součást života.

Kulturní akce a projekty

Každoročně pořádáme různé kulturní akce pro naše seniory.





Návštěva koně jménem Justee v domově pro seniory



Letní akce



Zpívání se Zlatou Paulovou

Šipkové turnaje



Pořízení virtuálních brýlí pro klienty



Virtuální brýle



Mikulášská nadílka



Mikulášská nadílka



Mikulášská nadílka



Vystoupení Jiřího Štědrně



Ježíškova vnoučata



Ježíškova vnoučata



ODLEHČOVACÍ SLUŽBY

Odlehčovací služby jsou pobytové služby určené seniorům, kteří mají sníženou soběstačnost z důvodu věku, chronického onemocnění nebo zdravotního postižení, a o které je jinak pečováno v jejich domácím prostředí. Služba je poskytována v objektu domova pro seniory CSS Staroměstská.

Posláním odlehčovacích služeb je na časově omezenou dobu zastoupit pečujícího člena rodiny a umožnit mu nezbytný odpočinek, čas pro regeneraci sil a vyřízení osobních záležitostí.

Služba dle zákona 108/2006 Sb. o sociálních službách, v platném znění obsahuje tyto základní činnosti:

- pomoc při zvládnání běžných úkonů péče o vlastní osobu
- pomoc při osobní hygieně nebo poskytnutí podmínek pro osobní hygienu
- poskytnutí stravy, pomoc při zajištění stravy
- poskytnutí ubytování
- zprostředkování kontaktu se společenským prostředím
- sociálně terapeutické činnosti
- pomoc při uplatňování práv, oprávněných zájmů a při obstarávání osobních záležitostí
- výchovné, vzdělávací a aktivizační činnosti

Z fakultativních činností, které jsou nad rámec základních činností, mohou klienti dle možnosti poskytovatele využívat:

- doprava při zařizování běžných záležitostí v Českých Budějovicích.

Cíle služby:

- podpora rodiny a dalších pečujících osob
- klient, který je spokojený s ubytováním, stravou a péčí
- klient, kterému je poskytována péče podle jeho individuálních potřeb a přání
- klient, který opakovaně využívá sociální službu

Cílová skupina:

Senioři se sníženou soběstačností, o které je jinak pečováno v domácím prostředí, kteří splňují podmínku věku s minimální hranicí 65 let.

Kapacita odlehčovací služby v roce 2022 byla 2 lůžka. Většinu seniorů tvořily ženy (24 žen) a průměrný věk seniorů byl 81 let. Obložnost lůžek byla 95,89 %.

Klienti odlehčovacích služeb měli možnost se účastnit veškerých aktivizačních činností a programů zajišťovaných v rámci domova pro seniory.

Úhrady za odlehčovací služby – základní činnosti

Základní činnosti (dle Zákona č. 108/2006 Sb.)		Cena úhrady
Pomoc při zvládnání běžných úkonů péče o vlastní osobu		135,- Kč/hod.
Pomoc při osobní hygieně nebo poskytnutí podmínek pro osobní hygienu		135,- Kč/hod.
Pomoc při přípravě stravy přiměřené době poskytování služby		135,- Kč/hod.
Zajištění stravy odpovídající věku, zásadám racionální výživy a diet stravování	Racionální	205,- Kč/den
	Jaterní	205,- Kč/den
	Diabetická	205,- Kč/den
Poskytnutí ubytování		250,- Kč/den
Zprostředkování kontaktu se společenským prostředím		135,- Kč/hod.
Sociálně terapeutické činnosti		135,- Kč/hod.
Pomoc při uplatňování práv, oprávněných zájmů a při obstarávání osobních záležitostí		135,- Kč/hod.
Výchovné, vzdělávací a aktivizační činnosti		135,- Kč/hod.

Výše celkové měsíční úhrady za poskytnutí ubytování a celodenní stravy se stanoví jako součin součtu denních částek za bydlení a stravu a 30,4 dní.

Úhrada za fakultativní činnost od 1. 10. 2022 – nově zavedeno

- doprava při zařizování běžných záležitostí po městě - České Budějovice.....14,- Kč/km

PEČOVATELSKÁ SLUŽBA

Posláním pečovatelské služby je poskytování pomoci svým klientům tak, aby mohli zůstat i nadále ve svém domově, zachovali si svůj současný způsob života i sociální zázemí, na které jsou zvyklí.

Cílová skupina:

Služba je určena pro obyvatele z DPS Nerudova – seniory a osoby se zdravotním postižením od 27 let a seniory trvale žijící ve Staroměstské čtvrti a dle kapacity přilehlé okolí.

Základní a fakultativní činnosti jsou zajišťovány na základě smluvního vztahu.

Cíle služby:

- spokojený klient, který díky naší pomoci může setrvat ve svém domácím prostředí
- klient, kterému služba pomáhá zachovat soběstačnost a jeho vlastní schopnosti při sebeobsluze a při péči o domácnost
- podpora rodinám, které pečují o osoby s vyšším stupněm závislosti
- poskytovat kvalitní péči a být tak vhodnou alternativou domovů pro seniory

Služba obsahuje tyto základní činnosti:

- pomoc při zvládnutí běžných úkonů péče o vlastní osobu
- pomoc při osobní hygieně nebo poskytnutí podmínek pro osobní hygienu
- poskytnutí stravy nebo pomoc při zajištění stravy
- pomoc při zajištění chodu domácnosti
- zprostředkování kontaktu se společenským prostředím

Z fakultativních činností, které jsou nad rámec základních činností, mohou klienti dle možnosti poskytovatele využívat:

- doprava při zařizování běžných záležitostí v Českých Budějovicích.

Celkový počet klientů PS v roce 2022	229
Počet nově uzavřených smluv	70

Úhrady za pečovatelskou službu – základní činnosti

Základní činnosti (dle Zákona č. 108/2006 Sb.)		Cena úhrady
Pomoc při zvládnání běžných úkonů o vlastní osobu		135,- Kč/hod.
Pomoc při osobní hygieně nebo poskytnutí podmínek pro osobní hygienu		135,- Kč/hod.
Poskytnutí stravy nebo pomoc při zajištění stravy	Pomoc při přípravě jídla a pití	135,- Kč/hod.
	Zajištění stravy	70,- Kč/porce
	Dovoz nebo donáška stravy	35,- Kč/úkon
Pomoc při zajištění chodu domácnosti	Pomoc při zajištění chodu domácnosti	135,- Kč/hod.
	Velký nákup	140,- Kč/úkon
	Praní a žehlení ložního a osobního prádla, popř. jeho drobné opravy	80,- Kč/kg
Zprostředkování kontaktu se společenským prostředím		135,- Kč/hod.

Úhrada za fakultativní činnost od 1. 10. 2022 – nově zavedeno

- doprava při zařizování běžných záležitostí po městě - České Budějovice.....14,- Kč/km

ČINNOST SOCIÁLNÍHO ÚSEKU

Sociální pracovníce jednají se zájemcem o službu, přijímají žádosti o poskytování sociální služby a tyto žádosti vyřizují. Provádějí sociální šetření.

Zabývají se nejen nutnou agendou spojenou s poskytováním registrovaných služeb včetně jejich vyúčtování, ale také poradenstvím pro stávající i budoucí klienty, podporou navazování nových vztahů, jednáním s dalšími institucemi ve prospěch klientů a zajišťováním dalších individuálních potřeb klientů. V roce 2022 se sociální pracovníce ve spolupráci s organizací Ledax zasloužily o zavedení paliativní a hospicové péče do našeho zařízení. Úzce spolupracují s rodinou klientů, jejich opatrovníků a dalších osob blízkých. Ve spolupráci s klienty vytvářejí a nastavují individuální plány a cíle klientů. Sociální pracovníce se rovněž podílí na metodické činnosti.

Ačkoliv sociální pracovníce zajišťují vždy konkrétní sociální službu, navzájem úzce spolupracují. Sociální pracovníce rovněž dbají na propagaci poskytovaných služeb u široké veřejnosti. Aktualizují webové stránky, zajišťují distribuci informačních letáků, mohou spolupracovat s médii a dalšími potřebnými institucemi.

Naším cílem, je co nejužší propojení terénních i pobytových služeb a jejich vzájemná návaznost.

Dalšími důležitými činnostmi sociálního oddělení je:

PRAXE STUDENTŮ

CSS Staroměstská se snaží o vyšší informovanost mladé generace o problematice a potřebách seniorů. Studentům umožňujeme nejenom prohlídky našeho zařízení, ale umožňujeme jim získat základní orientaci v oblasti sociálních služeb a příslušných právních předpisech. Cílem odborných praxí je ověření teoretických znalostí studentů získaných během studia, seznamují se s poskytovanými službami a rozvíjejí své kompetence umožňující úspěšné uplatnění na trhu práce.

CSS Staroměstská je klinickým pracovištěm:

- Zdravotně sociální fakulty Jihočeské univerzity;
- Teologické fakulty Jihočeské univerzity;

DOBROVOLNICTVÍ

Snahou zařízení je podpora našich seniorů v udržení společenských kontaktů. Umožňujeme zvláště osamělým klientům navázat bližší vztahy mimo personál. Spolupracujeme s **Dobrovolnickým centrem Diecézní charity v Českých Budějovicích** a **Českou maltézskou pomocí**. Vítejme dobrovolnickou činnost zaměřenou na individuální setkávání se seniory, ale také na společné kulturní či vzdělávací aktivity. Dobrovolníci mohou prostřednictvím nejrůznějších aktivit a činností být nejvíce nápomocni v těchto činnostech:

- pomoc při organizování jednorázových kulturních akcí
- údržba naší zahrady
- společník seniorů
- doprovod mimo zařízení

V roce 2022 se dobrovolnické činnosti věnovalo 11 dobrovolníků.

STRAVOVÁNÍ

Stravování zajišťujeme vlastním stravovacím provozem. Denně jsou připravována 3 hlavní jídla a 2 svačiny (dieta racionální, diabetická, kašovitá a šetřící v různých kombinacích). Klientům s diabetickou dietou je podávána i druhá večeře. Ostatní individuální diety (bezmléčná, při dně, redukční aj.) jsou připravovány dle indikace lékaře nebo po domluvě s personálem dle provozních možností zařízení. Snídaně a obědy jsou standardně nabízeny ve dvou variantách, večeře několikrát týdně taktéž dle skladby jídelníčku. Večeře se nabízí dvakrát týdně teplá, v letních měsících pouze studená. Dle potřeb našich klientů jim ošetřující personál maso krájí nebo je upraveno kuchařem na mletou formu. Tekutá forma stravy (podávána per os či pomocí výživové sondy) je zajišťována přes nutričního specialistu, dle indikace lékaře je poté pravidelně zajišťována nutriční terapeutkou enterální (sondová) výživa a zdravotním personálem podávána.

Jídelní lístek sestavuje nutriční terapeutka ve spolupráci se stravovacím úsekem s přihlédnutím na individuální potřeby a zdravotní stav klientů. Jednou ročně je prováděno dotazníkové šetření ohledně spokojenosti se stravou, připomínky strážníků se do jídelního lístku také promítají. Denně klienti mohou vznést své připomínky nutriční terapeutce na oddělení.

Stravovací úsek zajišťuje stravování klientů domova pro seniory, odlehčovacích služeb, pečovatelské služby a všem zaměstnancům.

Veškerá příprava stravy a provoz stravovacího provozu se řídí platnými hygienickými předpisy a dietním systémem zařízení, je dodržován kontrolní systém HACCP.

HOSPODAŘENÍ ORGANIZACE

Hospodaření CSS Staroměstská za rok 2022 vykazovalo k 31. 12. 2022 zisk 257 861, 01 Kč.

Náklady

Celkové náklady z hlavní a vedlejší činnosti za rok 2022 v CSS Staroměstská činily 99 362 564,21 Kč.

Výnosy

Celkové výnosy z hlavní a vedlejší činnosti za rok 2022 v CSS Staroměstská činily 99 620 425,22 Kč.

Výsledek hospodaření organizace:

Hlavní činnost

V roce 2022 měla organizace z hlavní činnosti výsledek hospodaření ve výši 160 685,43 Kč.

Doplňková činnost

Organizace provozuje doplňkovou činnost pro rozšíření služeb svým obyvatelům a pro veřejnost. Jedná se zejména o prodej obědů cizím strážníkům a pořádání společenské akce pro seniory „Čaje jako za mlada“. Výsledek hospodaření této doplňkové činnosti činil 97 175,58 Kč.

Rozpočtové zdroje

Rozpočtovými zdroji, které se podílely na hospodaření CSS Staroměstská v roce 2022 kromě finančních prostředků získaných vlastní činností, byly:

Druh použitého zdroje	Kč
Příspěvek od zřizovatele – Statutární město České Budějovice	17 278 000,-
Dotace z Jihočeského kraje	28 318 000,-

Centrum sociálních služeb Staroměstská České Budějovice 2022

ČÍSLO ÚČTU	NÁKLADY	ČERPÁNÍ ROZPOČTU 1 - 12 2022
501	DDHM do 3 tis. Kč	74 988,24
501	Zdravotnický materiál	235 482,66
501	Ošetrovatelský materiál	188 254,62
501	Rehabilitační pomůcky	5 739,00
501	Úklidové a čisticí prostředky	290 322,02
501	Chemie do strojů kuchyně	69 241,28
501	Desinfekční prostředky	168 905,10
501	Prací prostředky	320 593,72
501	Hygienické prostředky	182 910,40
501	Kancelářské potřeby	89 497,83
501	Tonery	94 880,05
501	Kancelářský papír	58 067,17
501	Materiál pro údržbu	259 153,75
501	PHM	79 787,00
501	Ostatní materiál	339 442,96
501	Materiál na pracovní činnost	21 119,00
501	Kuchyňské potřeby	177 984,26
501	Pracovní obuv a oděvy	284 242,54
501	Časopisy a odborné publikace, Sb.,	11 911,00
501	Mat. potrav. na kulturní akce	20 168,00
501	Pracovní ochranné prostředky	339 583,00
501	Prádlo	299 559,02
501	Celkem spotřeba materiálu	3 611 832,62
501	Potraviny	8 063 639,46
501	Celkem potraviny	8 063 639,46
502	Teplo	1 517 933,77
502	Voda, vodné, stočné	518 027,53
502	Elektrina	1 714 585,06
502	Celkem energie	3 750 546,36
504	Prodané zboží	81 610,75
504	Celkem prodané zboží	81 610,75
511	Opravy strojů a zařízení	428 251,43
511	Opravy budov	953 074,82
511	Opravy budov - malování	0,00
511	Celkem opravy a udržování	1 381 326,25
512	Cestovné	3 235,00
512	Cestovné	3 235,00
513	Náklady na reprezentaci	2 470,00
513	Náklady na reprezentaci	2 470,00
518	Bankovní poplatky BÚ	15 411,95
518	Bankovní poplatky FKSP	296,00
518	Telefonní poplatky	61 914,94
518	Poštovné, známky	13 072,00
518	Školení	247 910,50
518	Poplatky za rádio, TV	10 095,00
518	Kulturní akce	37 407,59
518	Nehmotný majetek do 7 000,- Kč	30 420,27
518	Odvoz odpadu	185 019,23
518	Revize zařízení	264 221,98

518	Ostatní služby	688 546,05
518	Závodní lékař	47 491,00
518	Celkem služby	1 601 806,51
521	Mzdové náklady	55 323 583,00
521	OON	212 635,00
521	Náhrada mzdy při PN	891 121,00
521	Celkem mzdové náklady	56 427 339,00
524	Sociální pojištění	13 742 792,00
524	Zdravotní pojištění	4 987 860,00
524	Celkem zákonné soc. pojištění	18 730 652,00
527	Zákonné soc. náklady FKSP	1 124 294,08
527	Celkem zákonné soc. náklady	1 124 294,08
525	Zákonné úrazové pojištění	232 754,59
525	Celkem zákonné úraz. pojištění	232 754,59
538	Ostatní daně a poplatky	0,00
538	Srážková daň z úroků	0,00
538	Jiné daně a poplatky	0,00
549	Ostatní náklady z činnosti	0,00
549	Členské příspěvky APSS	8 500,00
549	Povinný odvod Úřadu práce	0,00
549	Pojištění	83 758,50
549	Technické zhodnocení majetku	33 095,80
549	Ostatní náklady celkem	125 354,30
551	Odpisy DHM	2 914 854,00
551	ZC vyřaz. DHM likvidace	0,00
551	Celkem odpisy DHM	2 914 854,00
557	Náklady z odepsaných pohledávek	2 122,00
558	Náklady z odepsaných pohledávek	2 122,00
558	DDHM 3.000-40.000,- Kč	1 229 121,01
558	DDNM od 7.000-60.000,- Kč	79 606,28
558	Náklady z drobného dl. majetku	1 308 727,29
	Náklady celkem	99 362 564,21

ČÍSLO ÚČTU	VÝNOSY	ČERPÁNÍ ROZPOČTU 1 - 12 2022
601	Prodané obědy VČ	186 839,00
601	Prodané obědy zaměstnanci	687 671,00
601	Prodané obědy bývalým zaměstnancům	8 360,00
601	Strava Domov pro seniory	9 396 732,00
601	Strava Odlehčovací služba	122 624,00
601	Prodané obědy PS	2 220 600,00
601	Celkem výnosy z prod. vl. výrobků	12 622 826,00
602	Svoz odpadu Nerudova	500,00
602	Hostinská činnost	14 791,00
602	Hostinská činnost čaje	0,00
602	Úhrada za pobyt DPS	12 118 189,00
602	Fakultativní služby DPS	4 330,00
602	Úhrada pobyt OS	167 920,00
602	Úhrada péče OS	98 678,00
602	Úhrada péče PS	1 465 070,00
602	Služby k pronájmu	2 100,00

602	Příspěvek na péči	18 130 995,00
602	Úhrady od ZP (zdravotních pojišťoven)	6 723 623,57
602	Ostatní služby	0,00
602	Celkem výnosy z prodeje služeb	38 726 196,57
602	Výnosy z pronájmu dlouhodobého	20 200,00
602	Ubytování osob z Ukrajiny	11 400,00
602	Výnosy z pronájmu krátkodobého	0,00
603	Celkem výnosy z pronájmu	31 600,00
604	Výnosy z prodaného zboží	115 101,00
604	Celkem výnosy z prodaného zboží	115 101,00
648	Čerpání RF -dary	18 427,00
648	Čerpání IF	1 381 326,25
648	Celkem čerpání fondů	1 399 753,25
649	Ostatní výnosy z činnosti	11 080,00
649	Dary OOPP	0,00
649	Dary	0,00
649	Celkem ostatní výnosy z činnosti	11 080,00
662	Přijatý úrok BÚ	0,00
662	Přijatý úrok FKSP	0,00
662	Celkem úroky	0,00
672	Dotace zřizovatel	17 278 000,00
672	Transfery poskytnuté zřizovateli	1 117 868,40
672	Dotace MPSV prostř. Jč. kraje "A"	28 318 000,00
672	Dotace celkem	46 713 868,40
	Výnosy celkem	99 620 425,22

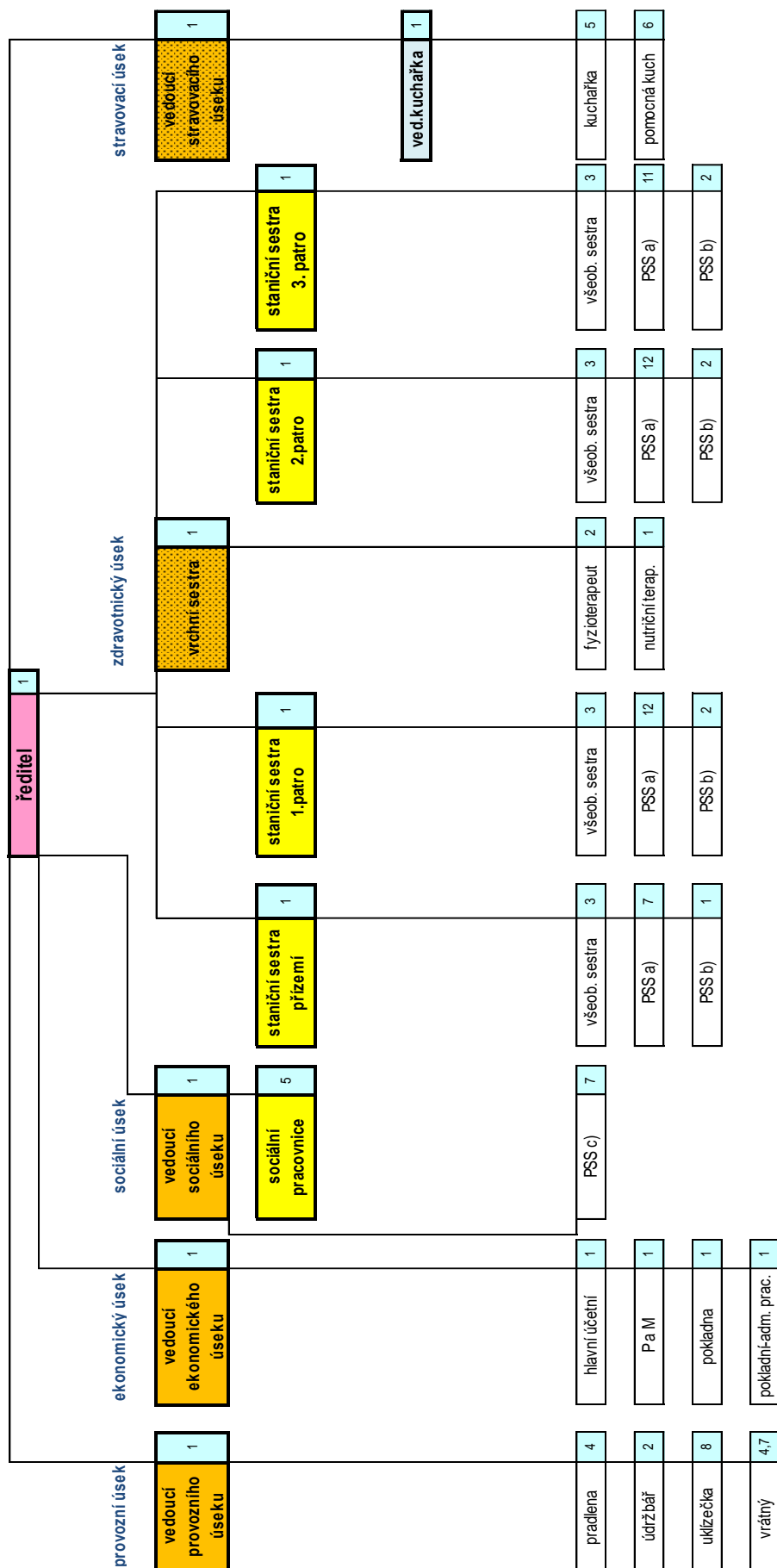
	Výsledek hospodaření za organizaci	257 861,01
--	---	-------------------



“Spolufinancování neinvestičních nákladů souvisejících se zajišťováním základních činností při poskytování sociálních služeb: domov pro seniory, odlehčovací služby a pečovatelská služba v Centru sociálních služeb Staroměstská České Budějovice, příspěvkové organizaci je realizováno v rámci dotačního řízení Jihočeského kraje.”

PERSONÁLNÍ ZAJIŠTĚNÍ SOCIÁLNÍCH SLUŽEB

Organizační struktura zaměstnanců - Centrum sociálních služeb Staroměstská České Budějovice v roce 2022



Pracovníci	úvazky
2022	120,7
Celkem 2022	120,7