



CENTRUM SOCIÁLNÍCH SLUŽEB

STAROMĚSTSKÁ

České Budějovice, příspěvková organizace
Staroměstská 2469/27, 370 04 České Budějovice

VÝROČNÍ ZPRÁVA 2021



ZÁKLADNÍ ÚDAJE.....	2
CHARAKTERISTIKA ORGANIZACE	3
DOMOV PRO SENIORY	3
ODLEHČOVACÍ SLUŽBY	12
PEČOVATELSKÁ SLUŽBA.....	14
ČINNOST SOCIÁLNÍHO ÚSEKU.....	15
PRAXE STUDENTŮ V CSS STAROMĚSTSKÁ.....	16
DOBROVOLNICTVÍ	16
STRAVOVÁNÍ.....	17
HOSPODAŘENÍ ORGANIZACE	17
PERSONÁLNÍ ZAJIŠTĚNÍ SOCIÁLNÍCH SLUŽEB.....	23

ZÁKLADNÍ ÚDAJE

Název: Centrum sociálních služeb Staroměstská České Budějovice,
příspěvková organizace
Adresa: Staroměstská 2469/27, 370 04 České Budějovice
IČ: 625 37 890
Bankovní spojení: Česká spořitelna, č. ú. 4231682/0800
Statutární zástupce: Mgr. Jiří Tetour
Zřizovatel: Statutární město České Budějovice
Právní forma: příspěvková organizace
Internetové stránky: www.staromestska.cz

KONTAKTY

Recepce

Telefon: 387 001 401
Mobil: 733 745 491

Ředitel

Telefon: 387 436 628
Mobil: 739 415 392
Email: tetour@staromestska.cz

Vedoucí sociálního úseku

Telefon: 387 001 157
Mobil: 733 507 472
Email: socialni.vedouci@staromestska.cz

Vrchní sestra

Telefon: 387 001 140
Mobil: 734 837 111
Email: vrchni.sestra@staromestska.cz

Vedoucí ekonomického úseku

Telefon: 387 001 158
Mobil: 702 018 132
Email: ilona.safrankova@staromestska.cz

Vedoucí provozního úseku

Telefon: 387 001 151
Mobil: 733 184 175
Email: provoz@staromestska.cz

Vedoucí stravovacího provozu

Telefon: 387 001 146
Mobil: 731 916 013
Email: kuchyne@staromestska.cz

CHARAKTERISTIKA ORGANIZACE

Centrum sociálních služeb Staroměstská České Budějovice (dále jen CSS Staroměstská) je příspěvková organizace [Statutárního města České Budějovice](#) schválená usnesením Zastupitelstva města České Budějovice č. 157/2001 ze dne 28. června 2001.

Samotný provoz zařízení byl zahájen v roce 1990 jako penzion pro důchodce, tehdy rozpočtové organizace města. Od 1. 1. 2007 se CSS Staroměstská stalo registrovaným poskytovatelem sociálních služeb dle zákona č. 108/2006 Sb. o sociálních službách.

CSS Staroměstská v roce 2021 poskytovalo v rámci zákona č. 108/2006 Sb., o sociálních službách v platném znění tyto registrované sociální služby: **domov pro seniory §49, odlehčovací služby §44, pečovatelskou službu §40.**

DOMOV PRO SENIORY

CSS Staroměstská – domov pro seniory poskytuje pobytové služby seniorům, kteří mají sníženou soběstačnost a potřebují pravidelnou pomoc jiné fyzické osoby.

Posláním domova pro seniory je zajistit klientům místo, které se pokusí nahradit jejich domov a přirozené sociální prostředí v situaci, kdy v něm již nemohou déle setrvat ani za pomoci rodiny či terénních sociálních služeb.

Cíle služby:

- klient, který je spokojený s ubytováním, péčí a stravou
- klient, kterému služba pomáhá co nejdéle uchovat co nejvíce schopností a dovedností
- klient, kterému je poskytována péče podle jeho individuálních potřeb a přání
- klient, který je co nejvíce v kontaktu se svými vrstevníky a svojí rodinou

Služba poskytovaná v domovech pro seniory obsahuje tyto základní činnosti:

- poskytnutí ubytování
- poskytnutí stravy
- pomoc při zvládnání běžných úkonů péče o vlastní osobu
- pomoc při osobní hygieně nebo poskytnutí podmínek pro osobní hygienu
- zprostředkování kontaktu se společenským prostředím

- sociálně terapeutické činnosti
- aktivizační činnosti
- pomoc při uplatňování práv, oprávněných zájmů a při obstarávání osobních záležitostí

Z fakultativních činností, které jsou nad rámec základních činností, mohou klienti dle možnosti poskytovatele využívat:

- doprava při zařizování běžných záležitostí v Českých Budějovicích.

Cílová skupina:

Senioři se sníženou soběstačností, kteří potřebují pomoc jiné fyzické osoby a kteří splňují podmínku věku s minimální hranicí 65 let.

Počet nově přijatých klientů	60
Počet zemřelých klientů	56
Počet propuštěných klientů	4
Průměrná obložnost (v %)	99,3

Kapacita domova pro seniory v roce 2021 byla 143 lůžek. Většinu uživatelů tvořily ženy (115 žen) a průměrný věk uživatelů byl 85 let.

Uživatelé dle příspěvku na péči k 31. 12. 2021:

Stupeň PnP	Bez PnP	I.	II.	III.	IV.
Počet uživatelů	4	12	36	54	34

Úhrady za pobyt a stravu v domově pro seniory

Úhrada za poskytnutí ubytování	jednolůžkový pokoj	210,- Kč/den	6 300,- Kč/měsíčně
	jednolůžkový pokoj – společná koupelna	210,- Kč/den	6 300,- Kč/měsíčně
	dvoulůžkový pokoj	205,- Kč/den	6 150,- Kč/měsíčně
Úhrada za poskytnutí celodenní stravy		170,- Kč/den	5 100,- Kč/měsíčně

Výše celkové měsíční úhrady za poskytnutí ubytování a celodenní stravy se stanoví jako součin součtu denních částek za bydlení a stravu a 30 dní.

Měsíční úhrada za poskytnutí ubytování a celodenní stravy	jednolůžkový pokoj	11 400,- Kč
	jednolůžkový pokoj – společná koupelna	11 400,- Kč
	dvoulůžkový pokoj	11 250,- Kč

Ošetrovatelská, rehabilitační a lékařská péče v domově pro seniory

Ošetrovatelská a zdravotní péče je zabezpečena v nepřetržitém provozu. Specializovanou ošetrovatelskou péčí poskytuje středně zdravotnický personál – zdravotní sestry na základě indikace ošetroujícího lékaře. Péče je hrazena z prostředků veřejného zdravotního pojištění. Ošetrovatelská péče je zajištěna pracovníky v sociálních službách - přímá obslužná péče. Garantem ošetrovatelské péče je vrchní sestra.

Součástí ošetrovatelské péče je i péče rehabilitační. Rehabilitační péče je poskytována na základě indikace ošetroujícího lékaře prostřednictvím rehabilitačních pracovníků – fyzioterapeutů. Dvě fyzioterapeutky zajišťují léčebně tělesnou výchovu a masáže. Cílem rehabilitace je udržet mobilní, ale i imobilní klienty co nejdéle v co nejlepší možné fyzické kondici. U imobilních klientů se soustředujeme na léčebnou tělesnou výchovu proti

svalovým kontrakturám a na dechová cvičení pro zlepšení ventilace plic. Další součástí ošetrovatelské péče je také péče nutriční, kterou zajišťuje nutriční terapeutka.

Lékařskou péči poskytují uživatelům CSS Staroměstská praktický lékař pro dospělé. Smluvní praktická lékařka dochází do zařízení pravidelně 1krát týdně v úterý. V roce 2021 v zařízení ordinovala MUDr. Michaela Macháčková a MUDr. Tereza Kukačková.

Dále do zařízení dochází odborná lékařka MUDr. Oksana Samokhvalová – odborný lékař v oblasti psychiatrie. Do zařízení také dochází MUDr. Jiří Vlček – odborný lékař přes vlhké hojení a MUDr. Václav Šnorek – plicní lékař. V akutních případech je dle potřeby zajišťována lékařská péče rychlou záchrannou službou. Veškerá odborná vyšetření klientů jsou realizována v ambulancích odborných specialistů, kam jsou uživatelé dopravováni zdravotní dopravní službou na základě vystavené žádanky o přepravu, podepsanou ošetřujícím lékařem. Pokud to vyžaduje jejich zdravotní stav, je zajišťován doprovod rodinou, případně zaměstnanci zařízení.

Při zahájení poskytování sociální služby nebo i v průběhu poskytování se mohou klienti rozhodnout, zda chtějí zůstat u svého praktického lékaře či být zaregistrováni u lékaře v zařízení.

Tým pracovníků poskytuje komplexní péči k zajištění bio-psycho-sociálních potřeb s důrazem na citlivý přístup a s respektem k jedinečnosti každého klienta.

Pracovně lékařské služby pro zaměstnance poskytuje MUDr. Petr Polák.

Zdravotní pojišťovny v roce 2021	Počet klientů
Všeobecná zdravotní pojišťovna – 111	130
Vojenská zdravotní pojišťovna – 201	37
Oborová zdravotní pojišťovna – 207	3
Zdravotní pojišťovna Ministerstva vnitra – 211	32
Česká průmyslová zdravotní pojišťovna – 205	1
Celkem	203

Úhrady od zdravotních pojišťoven za rok 2021 činí 9 536 654, 39 Kč.

Dalšími důležitými činnostmi zdravotního oddělení je:

Praxe studentů v CSS Staroměstská

Studentům umožňujeme nejenom prohlídky našeho zařízení, ale umožňujeme jim získat základní orientaci v oblasti zdravotních, rehabilitačních a nutričních služeb. Cílem odborných praxí je ověření teoretických znalostí studentů získaných během studia, seznamují se s poskytovanými službami a rozvíjejí své kompetence umožňující úspěšné uplatnění na trhu práce.

Klinickým pracovištěm je CSS Staroměstská pro oblast zdravotní, rehabilitační a nutriční. Praxi zde vykonávají studenti ze Zdravotně sociální fakulty Jihočeské univerzity, Střední zdravotnické školy a Vyšší odborné školy zdravotnické v Českých Budějovicích.

Aktivizační činnosti

Aktivizace

CSS Staroměstská se snaží svým uživatelům nabídnout širokou škálu volnočasových aktivit a motivovat je do zapojení se do těchto aktivit. Volnočasové aktivity zajišťují pracovníci v sociálních službách vykonávající základní výchovnou nepedagogickou činnost. Aktivity jsou zaměřeny na udržení, popřípadě zlepšení osobních návyků našich uživatelů, na zvýšení kvality života seniorů a zlepšení jejich adaptace. Aktivizační činnosti jsou prováděny v dopoledních i odpoledních hodinách.

Mezi zmíněné programy patří: ranní cvičení, čtení, trénování paměti, poslech zvukových nahrávek, tvořivá dílna, muzicírování s kytarou, vzpomínání, kroužek skupinového čtení, společné vaření, povídání o historii Českých Budějovic, promítání filmů, katolické bohoslužby, výlety, zahradní terapie, sportovní odpoledne, pořádání kavárniček a dalších kulturních akcí. Uživatelé mají možnost využít internetovou klubovnu a s pomocí pracovníků zkusit virtuální brýle, které je pomocí virtuální reality zavedou do neznámých míst. Pracovníci v sociálních službách pracují s našimi seniory jak ve skupinách, tak individuálně.

Smyslová aktivizace

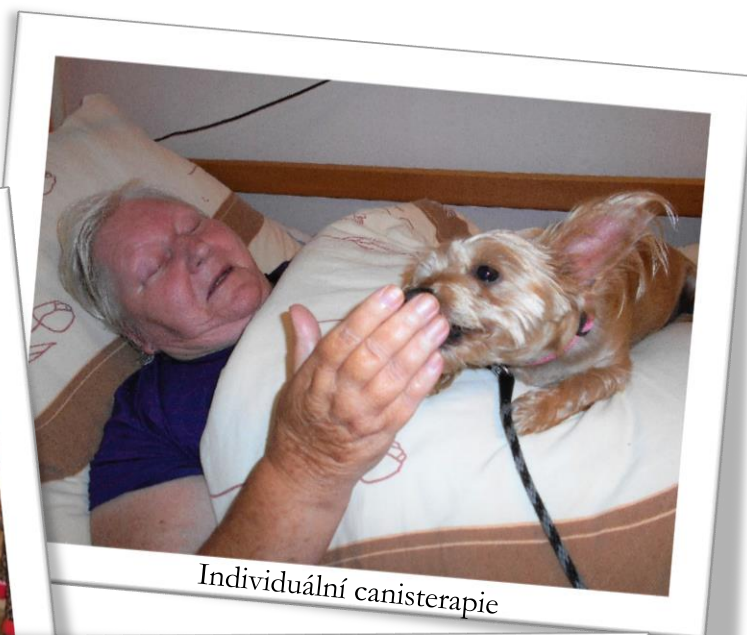
V našem zařízení využíváme konceptu smyslové aktivizace. Smyslová aktivizace je cílená, na potřeby orientovaná aktivizace, která stimuluje všechny smysly člověka a ulehčuje seniorům přístup k jejich schopnostem a zdrojům.

Bazální stimulace

V zařízení praktikujeme koncept bazální stimulace. Jedná se o koncept péče, který podporuje v nejzákladnější rovině lidské vnímání a komunikaci. Je určen všem, jejichž vnímání, pohyb či komunikace jsou nějakým způsobem omezeny a u seniorů s nezvratnými změnami tělesného a duševního stavu výrazně zlepšuje kvalitu života.

Kulturní akce a projekty

Každoročně pořádáme různé kulturní akce pro naše seniory a zapojujeme se do dobročinných projektů. Rok 2021 byl na tyto události díky pandemii bohužel chudší.





Oslava 105. narozenin



Zpívání při kytáře s Mirkou



Pravidelná kavárnička s hudbou



Vítání léta v měsíci červnu



Turnaje v šípkách



Loučení s létem v září 2021



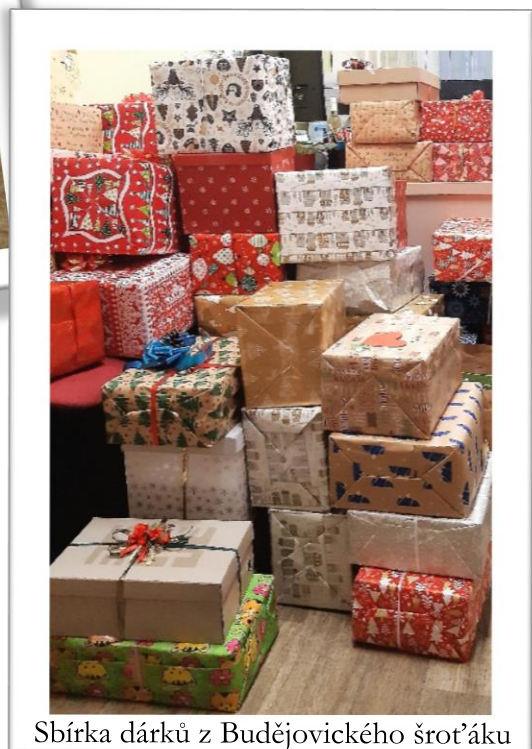
Ježíškova vnučata



Společné pečení cukroví



Štědrovečerní posezení



Sbírka dávků z Budějovického šrot'áku

ODLEHČOVACÍ SLUŽBY

Odlehčovací služby jsou pobytové služby určené seniorům, kteří mají sníženou soběstačnost z důvodu věku, chronického onemocnění nebo zdravotního postižení, a o které je jinak pečováno v jejich domácím prostředí. Služba je poskytována v objektu domova pro seniory CSS Staroměstská.

Posláním odlehčovacích služeb je na časově omezenou dobu zastoupit pečujícího člena rodiny a umožnit mu nezbytný odpočinek, čas pro regeneraci sil a vyřízení osobních záležitostí.

Služba dle zákona 108/2006 Sb. o sociálních službách, v platném znění obsahuje tyto základní činnosti:

- pomoc při zvládnání běžných úkonů péče o vlastní osobu
- pomoc při osobní hygieně nebo poskytnutí podmínek pro osobní hygienu
- poskytnutí stravy, pomoc při zajištění stravy
- poskytnutí ubytování
- zprostředkování kontaktu se společenským prostředím
- sociálně terapeutické činnosti
- pomoc při uplatňování práv, oprávněných zájmů a při obstarávání osobních záležitostí
- výchovné, vzdělávací a aktivizační činnosti

Cíle služby:

- podpora rodiny a dalších pečujících osob
- klient, který je spokojený s ubytováním, stravou a péčí
- klient, kterému je poskytována péče podle jeho individuálních potřeb a přání
- klient, který opakovaně využívá sociální službu

Cílová skupina:

Senioři se sníženou soběstačností, o které je jinak pečováno v domácím prostředí, kteří splňují podmínku věku s minimální hranicí 65 let.

Počet klientů sociální služby v roce 2021
--

32

Kapacita odlehčovací služby v roce 2021 byla 2 lůžka. Většinu seniorů tvořily ženy (19 žen) a průměrný věk seniorů byl 80 let. Obložnost lůžek byla 90,45 %.

Klienti odlehčovacích služeb měli možnost se účastnit veškerých aktivizačních činností a programů zajišťovaných v rámci domova pro seniory.

Úhrady za odlehčovací služby – základní činnosti

Základní činnosti (dle Zákona č. 108/2006 Sb.)		Cena úhrady
Pomoc při zvládnání běžných úkonů péče o vlastní osobu		130,- Kč/hod.
Pomoc při osobní hygieně nebo poskytnutí podmínek pro osobní hygienu		130,- Kč/hod.
Pomoc při přípravě stravy přiměřené době poskytování služby		130,- Kč/hod.
Zajištění stravy odpovídající věku, zásadám racionální výživy a diet stravování	Racionální	170,- Kč/den
	Jaterní	170,- Kč/den
	Diabetická	170,- Kč/den
Poskytnutí ubytování		210,- Kč/den
Zprostředkování kontaktu se společenským prostředím		130,- Kč/hod.
Sociálně terapeutické činnosti		130,- Kč/hod.
Pomoc při uplatňování práv, oprávněných zájmů a při obstarávání osobních záležitostí		130,- Kč/hod.
Výchovné, vzdělávací a aktivizační činnosti		130,- Kč/hod.

PEČOVATELSKÁ SLUŽBA

Posláním pečovatelské služby je poskytování pomoci svým klientům tak, aby mohli zůstat i nadále ve svém domově, zachovali si svůj současný způsob života i sociální zázemí, na které jsou zvyklí.

Cílová skupina:

Služba je určena pro obyvatele z DPS Nerudova – seniory a osoby se zdravotním postižením od 27 let a seniory trvale žijící ve Staroměstské čtvrti a dle kapacity přilehlé okolí.

Základní činnosti jsou zajišťovány na základě smluvního vztahu.

Cíle služby:

- spokojený klient, který díky naší pomoci může setrvat ve svém domácím prostředí
- klient, kterému služba pomáhá zachovat soběstačnost a jeho vlastní schopnosti při sebeobsluze a při péči o domácnost
- podpora rodinám, které pečují o osoby s vyšším stupněm závislosti
- poskytovat kvalitní péči a být tak vhodnou alternativou domovů pro seniory

Služba obsahuje tyto základní činnosti:

- pomoc při zvládnání běžných úkonů péče o vlastní osobu
- pomoc při osobní hygieně nebo poskytnutí podmínek pro osobní hygienu
- poskytnutí stravy nebo pomoc při zajištění stravy
- pomoc při zajištění chodu domácnosti
- zprostředkování kontaktu se společenským prostředím

Celkový počet klientů PS v roce 2021	205
Počet nově uzavřených smluv	55

Úhrady za pečovatelskou službu – základní činnosti:

Základní činnosti (dle Zákona č. 108/2006 Sb.)		Cena úhrady
Pomoc při zvládnání běžných úkonů o vlastní osobu		130,- Kč/hod.
Pomoc při osobní hygieně nebo poskytnutí podmínek pro osobní hygienu		130,- Kč/hod.
Poskytnutí stravy nebo pomoc při zajištění stravy	Pomoc při přípravě jídla a pití	130,- Kč/hod.
	Zajištění stravy	60,- Kč/porce
	Dovoz nebo donáška stravy	25,- Kč/úkon
Pomoc při zajištění chodu domácnosti		130,- Kč/hod.
Zprostředkování kontaktu se společenským prostředím		130,- Kč/hod.

ČINNOST SOCIÁLNÍHO ÚSEKU

Sociální pracovníce jednají se zájemcem o službu, přijímají žádosti o poskytování sociální služby a tyto žádosti vyřizují. Provádějí sociální šetření.

Zabývají se nejen nutnou agendou spojenou s poskytováním registrovaných služeb včetně jejich vyúčtování, ale také poradenstvím pro stávající i budoucí klienty, podporou navazování nových vztahů, jednáním s dalšími institucemi ve prospěch klientů a zajišťováním dalších individuálních potřeb klientů. Úzce spolupracují s rodinou klientů, jejich opatrovníků a dalších osob blízkých. Ve spolupráci s klienty vytvářejí a nastavují individuální plány a cíle klientů. Sociální pracovníce se rovněž podílí na metodické činnosti.

Ačkoliv sociální pracovníce zajišťují vždy konkrétní sociální službu, navzájem úzce spolupracují. Sociální pracovníce rovněž dbají na propagaci poskytovaných služeb u široké veřejnosti. Aktualizují webové stránky, zajišťují distribuci informačních letáků, mohou spolupracovat s médii a dalšími potřebnými institucemi.

Naším cílem, je co nejúžší propojení terénních i pobytových služeb a jejich vzájemná návaznost.

Dalšími důležitými činnostmi sociálního oddělení je:

PRAXE STUDENTŮ V CSS STAROMĚSTSKÁ

CSS Staroměstská se snaží o vyšší informovanost mladé generace o problematice a potřebách seniorů. Studentům umožňujeme nejenom prohlídky našeho zařízení, ale umožňujeme jim získat základní orientaci v oblasti sociálních služeb a příslušných právních předpisech. Cílem odborných praxí je ověření teoretických znalostí studentů získaných během studia, seznamují se s poskytovanými službami a rozvíjejí své kompetence umožňující úspěšné uplatnění na trhu práce.

CSS Staroměstská je klinickým pracovištěm:

- Zdravotně sociální fakulty Jihočeské univerzity;
- Teologické fakulty Jihočeské univerzity;
- Střední zdravotnické školy a Vyšší odborné školy zdravotnické České Budějovice.

DOBROVOLNICTVÍ

Snahou zařízení je podpora našich seniorů v udržení společenských kontaktů. Umožňujeme zvláště osamělým klientům navázat bližší vztahy mimo personál. Spolupracujeme s **Dobrovolnickým centrem Diecézní charity v Českých Budějovicích a Českou maltézskou pomocí.** Vítráme dobrovolnickou činnost zaměřenou na individuální setkávání se seniory, ale také na společné kulturní či vzdělávací aktivity. Dobrovolníci mohou prostřednictvím nejrůznějších aktivit a činností být nejvíce nápomocni v těchto činnostech:

- pomoc při organizování jednorázových kulturních akcí
- údržba naší zahrady
- společník seniorů
- doprovod mimo zařízení

V roce 2021 se dobrovolnické činnosti věnovalo 15 dobrovolníků.

STRAVOVÁNÍ

Stravování zajišťujeme vlastním stravovacím provozem. Denně jsou připravována 3 hlavní jídla a 2 svačiny (strava normální, diabetická a jaterní/žaludeční). Snídaně a obědy jsou standardně nabízeny ve dvou variantách, večeře se nabízí ve dvou variantách dvakrát týdně. Dle potřeb našich klientů je jim dále strava upravená na mletou, kašovitou, tekutou... apod.). Jídelní lístek sestavuje nutriční terapeutka s přihlédnutím na individuální potřeby a zdravotní stav klientů.

Stravovací úsek zajišťuje stravování klientům domova pro seniory, odlehčovacích služeb, pečovatelské služby a všem zaměstnancům.

Veškerá příprava stravy a provoz stravovacího provozu se řídí platnými hygienickými předpisy, je dodržován kontrolní systém HACCP.

HOSPODAŘENÍ ORGANIZACE

Hospodaření CSS Staroměstská za rok 2021 vykazovalo k 31. 12. 2021 zisk 271 959,77 Kč.

Náklady

Celkové náklady z hlavní a vedlejší činnosti za rok 2021 v CSS Staroměstská činily 105 405 532,46 Kč.

Výnosy

Celkové výnosy z hlavní a vedlejší činnosti za rok 2021 v CSS Staroměstská činily 105 677 492,23 Kč.

Výsledek hospodaření organizace:

Hlavní činnost

V roce 2021 měla organizace z hlavní činnosti výsledek hospodaření ve výši 224 037,48 Kč.

Doplňková činnost

Organizace provozuje doplňkovou činnost pro rozšíření služeb svým obyvatelům a pro veřejnost. Jedná se zejména o prodej obědů cizím strávníkům a pořádání společenské akce

pro seniory „Čaje jako za mlada“. Výsledek hospodaření této doplňkové činnosti činil 47 922,29 Kč.

Rozpočtové zdroje

Rozpočtovými zdroji, které se podílely na hospodaření CSS Staroměstská v roce 2021 kromě finančních prostředků získaných vlastní činností, byly:

Druh použitého zdroje	Kč
Příspěvek od zřizovatele – Statutární město České Budějovice	19 218 000,-
Dotace z Jihočeského kraje	32 182 000,-
Dotace MPSV – program C	6 115 891,-
Dotace MPSV – program E	136 778,-

Centrum sociálních služeb Staroměstská České Budějovice 2021

ČÍSLO ÚČTU	NÁKLADY	ČERPÁNÍ ROZPOČTU 1 - 12 2021
501	DDHM do 3 tis. Kč	441 612,52
501	Zdravotnický materiál	493 708,01
501	Rehabilitační pomůcky	16 358,00
501	Úklidové a čisticí prostředky	190 378,40
501	Chemie do strojů kuchyně	124 723,72
501	Desinfekční prostředky	278 653,20
501	Prací prostředky	256 058,32
501	Hygienické prostředky	139 946,04
501	Kancelářské potřeby	148 019,06
501	Tonery	61 881,18
501	Kancelářský papír	52 550,43
501	Materiál pro údržbu	395 015,48
501	PHM	54 904,00
501	Ostatní materiál	666 297,10
501	Materiál na pracovní činnost	79 545,00
501	Kuchyňské potřeby	127 894,47
501	Pracovní a ochranné pomůcky	296 198,83
501	Časopisy a odborné publikace, Sb.,	11 084,00
501	Mat. potrav. na kulturní akce	18 151,05
501	Pracovní ochranné prostředky	136 869,90
501	Ochr.par.prostř. -COVID 19	558 242,00
501	Prádlo-ostatní	530 839,64

501	Prádlo-polohovací pom., ložní	355 218,20
501	Celkem spotřeba materiálu	5 434 148,55
501	Potraviny	6 791 744,33
501	Celkem potraviny	6 791 744,33
502	Teplo	1 528 840,10
502	Voda, vodné, stočné	477 845,00
502	Elektřina	1 766 551,93
502	Celkem energie	3 773 237,03
504	Prodané zboží	46 575,79
504	Celkem prodané zboží	46 575,79
511	Opravy strojů a zařízení	354 036,78
511	Opravy budov	851 313,11
511	Opravy budov - malování	53 188,00
511	Celkem opravy a udržování	1 258 537,89
512	Cestovné	0,00
512	Cestovné	0,00
513	Náklady na reprezentaci	2 889,00
513	Náklady na reprezentaci	2 889,00
518	Bankovní poplatky BÚ	16 182,33
518	Bankovní poplatky FKSP	280,00
518	Telefonní poplatky	59 996,53
518	Poštovné, známky	12 624,00
518	Školení	207 503,70
518	Poplatky za rádio, TV	10 025,00
518	Kulturní akce z darů	4 000,00
518	Kulturní akce	0,00
518	Nehmotný majetek do 7.000,- Kč	51 569,69
518	Odvoz odpadu	187 940,23
518	Revize zařízení	315 512,68
518	Ostatní služby	606 509,30
518	Nájemné- souprava pro virtuální real.	39 410,87
518	Závodní lékař	56 886,00
518	Doprava	497,31
518	Celkem služby	1 568 937,64
521	Mzdové náklady	53 937 163,00
521	OON	199 110,00
521	Náhrada mzdy při PN	894 153,00
521	Dotace MPSV "C"	4 537 100,00
521	Dotace OON MPSV "C"	33 820,00
521	Celkem mzdové náklady	59 601 346,00
524	Sociální pojištění	14 373 569,00
524	Zdravotní pojištění	5 451 987,00
524	Celkem zákonné soc. pojištění	19 825 556,00
527	Zákonné soc. náklady FKSP	1 188 044,72
527	OOPP dary	99 586,00

527	Celkem zákonné soc. náklady	1 287 630,72
525	Zákonné úrazové pojištění	312 995,40
525	Celkem zákonné úraz. pojištění	312 995,40
531	Silniční daň	6 038,00
531	Silniční daň	6 038,00
538	Ostatní daně a poplatky	0,00
538	Srážková daň z úroků	0,00
538	Jiné daně a poplatky	0,00
549	Ostatní náklady z činnosti	0,00
549	Členské příspěvky APSS	7 150,00
549	Povinný odvod Úřadu práce	0,00
549	Pojištění	81 693,00
549	Technické zhodnocení majetku	39 989,29
549	Náklady z odepsaných pohled.	0,00
549	Ostatní náklady celkem	128 832,29
551	Odpisy DHM	3 013 352,00
551	ZC vyřaz. DHM likvidace	389 590,89
551	Celkem odpisy DHM	3 402 942,89
558	DDHM 3.000-40.000,- Kč	1 925 680,64
558	DDNM od 7.000-60.000,- Kč	38 440,29
558	Náklady z drobného dl. majetku	1 964 120,93
	Náklady celkem	105 405 532,46

ČÍSLO ÚČTU	VÝNOSY	ČERPÁNÍ ROZPOČTU 1 - 12 2021
601	Prodané obědy VČ	198 189,00
601	Prodané obědy zaměstnanci	601 487,00
601	Prodané obědy bývalým zaměstnancům	7 420,00
601	Strava Domov pro seniory	7 941 973,00
601	Strava Odlehčovací služba	96 006,00
601	Prodané obědy PS	1 843 474,00
601	Celkem výnosy z prod. vl. výrobků	10 688 549,00
602	Svoz odpadu Nerudova	500,00
602	Hostinská činnost	7 590,00
602	Hostinská činnost čaje	0,00
602	Úhrada za pobyt DPS	10 570 863,00
602	Fakultativní služby DPS	3 780,00
602	Úhrada pobyt OS	137 970,00
602	Úhrada péče OS	125 263,00
602	Úhrada péče PS	1 129 297,00
602	Služby k pronájmu	1 115,00
602	Příspěvek na péči	13 228 066,00
602	Úhrady od ZP (zdravotních pojišťoven)	9 536 654,39
602	Ostatní služby	0,00

602	Celkem výnosy z prodeje služeb	34 741 098,39
602	Výnosy z pronájmu dlouhodobého	13 380,00
602	Výnosy z pronájmu krátkodobého	0,00
603	Celkem výnosy z pronájmu	13 380,00
604	Výnosy z prodaného zboží	70 262,00
604	Celkem výnosy z prodaného zboží	70 262,00
648	Čerpání RF -dary	15 080,05
648	Čerpání IF	1 258 537,89
648	Celkem čerpání fondů	1 273 617,94
649	Ostatní výnosy z činnosti	14 780,00
649	Dary OOPP	99 586,00
649	Dary	5 681,50
649	Celkem ostatní výnosy z činnosti	120 047,50
662	Přijatý úrok BÚ	0,00
662	Přijatý úrok FKSP	0,00
662	Celkem úroky	0,00
672	Dotace zřizovatel	19 218 000,00
672	Transfery poskytnuté zřizovateli	1 117 868,40
672	Dotace MPSV prostř. Jč. kraje "A"	32 182 000,00
672	Dotace MPSV pr. E	136 778,00
672	Dotace MPSV pr. C	6 115 891,00
672	Dotace celkem	58 770 537,40
	Výnosy celkem	105 677 492,23
	Výsledek hospodaření za organizaci	271 959,77



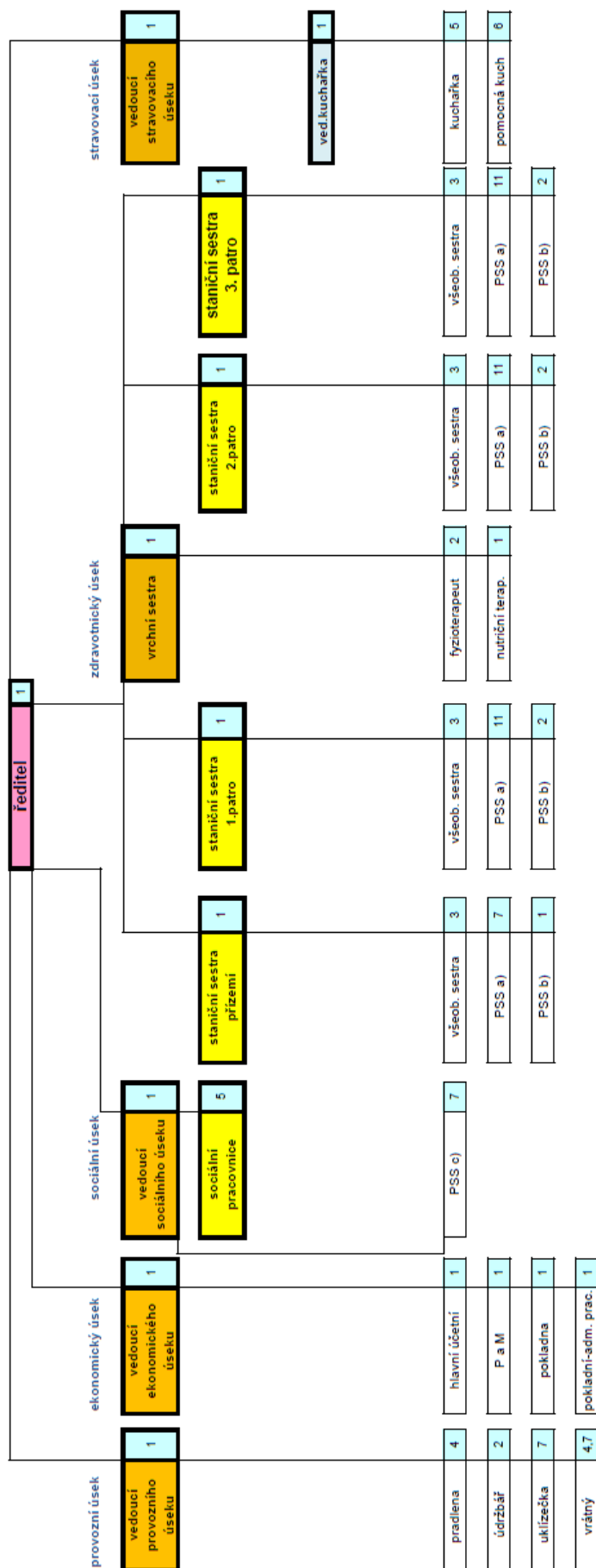
“Spolufinancování neinvestičních nákladů souvisejících se zajišťováním základních činností při poskytování sociálních služeb: domov pro seniory, odlehčovací služby a pečovatelská služba v Centru sociálních služeb Staroměstská České Budějovice, příspěvkové organizaci je realizováno v rámci dotačního řízení Jihočeského kraje.”

Realizované investiční akce v roce 2021

Investice	Pořizovací cena (v Kč)
Finesa s ventilátorem 2 ks	153 490,92
Průmyslový bubnový sušič	129 835,00
Sprchovací křeslo SOFLEX 2 ks	224 792,87
Celkem investice	508 118,79

PERSONÁLNÍ ZAJIŠTĚNÍ SOCIÁLNÍCH SLUŽEB

Organizační struktura zaměstnanců - Centrum sociálních služeb Staroměstská České Budějovice v roce 2021



Pracovníci	úvazky
2021	117,7